

# Moja Polska Niepodległa - Mielec



# Początki miejscowości

Pierwsze wzmianki na temat miejscowości o nazwie Mielec pojawiają się w XIII i XIV wieku w bulli papieża Grzegorza IX z 1229 roku. W II połowie XIV wieku istniała już parafia mielecka (wymieniana jest w spisach świętopietrza).

## **Nadanie praw miejskich i miasto w I Rzeczypospolitej**

Miasto Mielec powstało 17 marca 1457 roku, kiedy to król Kazimierz Jagiellończyk wydał zezwolenie na lokalizację miasta pod nazwą Nowy Targ, jednak z niewiadomych przyczyn Jan Mielecki, który to zezwolenie otrzymał, nie założył miasta. Dokonali tego jego dwaj synowie Jan i Bernardyn aktem z dnia 18 XII 1470 roku. W 1522 roku powstała najstarsza organizacja cechowa – cech kowalski, a następnie powstały cechy: krawiecki, szewski, garncarski, sukienniczy i tkacki. W Mielcu zbudowana została siedziba rodu położona na obrzeżach miasta w kierunku zachodnim, przy trakcie na Tarnów, którą w 1460 r. określono mianem dworu (curia). Być może powstała ona jeszcze w I połowie XV w. W latach 1470 i 1502 odbyły się w niej zjazdy miejscowych Gryfitów, a w 1516 r. spotkanie senatorów, którzy debatowali tutaj nad obroną przed najazdami tatarskimi. W 1526 r. rezydencja Stanisława Mieleckiego została nazwana dworem, w 1529 r. już fortalicją, a zamkiem po śmierci właściciela, w 1532 r. Zmiana nazewnictwa budowli niewątpliwie wiązała się z rozbudową siedziby i jej ufortyfikowaniem.



Kolejnymi właścicielami miasta byli Ossolińscy i Morsztyni. W 1629 roku właścicielem miasta położonego w powiecie sandomierskim województwa sandomierskiego był Maksymilian Ossoliński. Ród Mieleckich był właścicielem miasta Mielec aż do bezpotomnego wygaśnięcia rodu w roku 1771. Za jego rządów w mieście miał miejsce intensywny rozwój rzemiosła



*Kartusz herbowy Ossolińskich przy kościele  
św. Antoniego Padewskiego w Warszawie*



*Wjazd Ossolińskiego do Mielca - obraz Jana Brożyny*

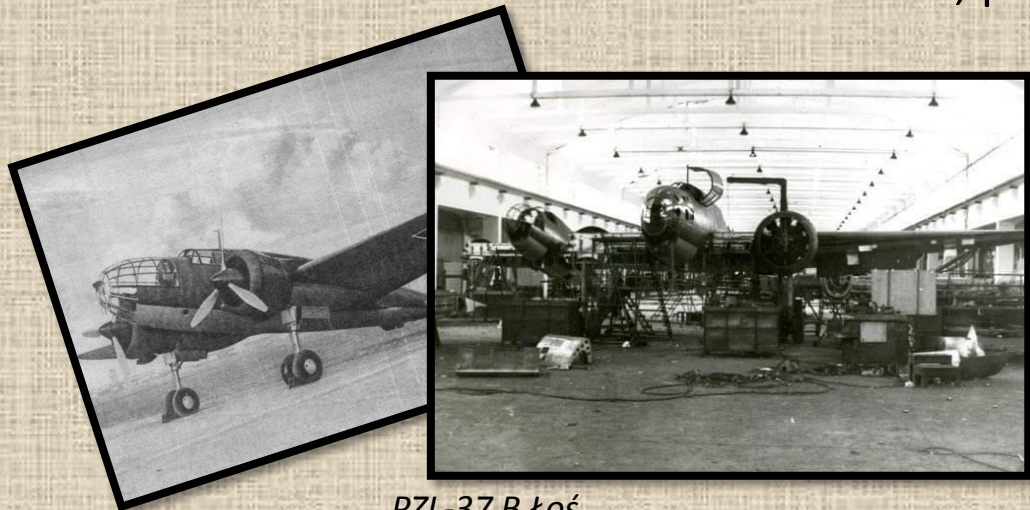
# Zabór austriacki i czasy I wojny światowej

Tragiczny w dziejach Polski rok 1772 zapisał się najpierw wielką powodzią, która na ziemi mieleckiej spowodowała olbrzymie szkody, a następnie I rozbiorem Polski, w wyniku którego Mielec dostał się pod zabór austriacki. W 1775 Anna Osolińska poślubiła Jana Pieniążka, wnosząc w posagu odziedziczoną część miasta. W 1853 roku Mielec został miastem powiatowym obejmującym obszar, na którym znajdowało się 106 osad i 91 gmin katastralnych. W 1892 roku przy ulicy Kościuszki powstał budynek Rady Miejskiej oraz koszary żandarmerii. Rozwój miasta został przerwany przez wybuch I wojny światowej, która była przyczyną wielu zniszczeń i nadwerężyła potencjał ludności powiatu mieleckiego. Działania wojenne, z charakterystycznymi dla tamtego czasu przemarszami wielkich armii, miały miejsce także na ziemi mieleckiej. Toczyły się tu walki jesienią 1914 i w maju 1915 roku. Przez okoliczne pola i lasy ciągnęły się setki kilometrów okopów, dokonywano masowych rekwizycji, prowadzono ostrzał artyleryjski miasta, niektóre wsie, jak pobliska Żarówka zostały zniszczone. Mielec był zajmowany przez Rosjan dwukrotnie, i potem odbijany przez wojska austriacko-węgierskie, skutecznie i na trwałe dopiero w maju 1915 r. W regionie mieleckim pozostało po tych wydarzeniach kilkanaście cmentarzy wojennych



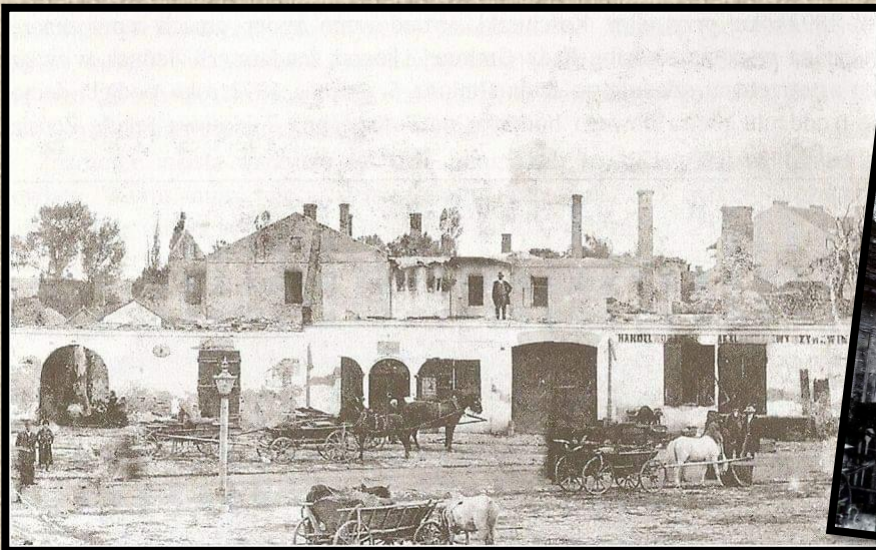
# Dwudziestolecie międzywojenne

W latach międzywojennych wybudowano w mieście wiele brukowanych ulic, zakładów rzemieślniczych, placówek handlowych i prywatną elektrownię. W 1936 roku w ramach rozwoju Centralnego Okręgu Przemysłowego powstała w Mielcu państwowa fabryka płatowców (Państwowe Zakłady Lotnicze – Wytwórnia Płatowców nr 2), gdzie rozpoczęto budowę samolotu bombowego PZL P-37 „Łoś”. Budowa zakładu lotniczego pociągnęła za sobą rozwój infrastruktury mieszkaniowej - zbudowano osiedle dla pracowników fabryki oraz domy dla kadry kierowniczej. Do września 1939 roku zdołano w niej zbudować w całości sześć Łosów. Zaledwie trzy oddano do użytku armii, 6 września dwa odleciały do bazy w lotniczej w Małaszewiczach, a trzeci został uszkodzony podczas próby odlotu. Po niemieckich nalotach z 2 września, praca w PZL WP 2 ustała.



*PZL-37 B Łoś.*





*Rynek po pożarze – lata przedwojenne*



*Kościół św. Mateusza – ok 1900 rok*



*Stary Mielec – 1930r.*



*Rynek 1932r.*



# II wojna światowa

Po wybuchu II wojny światowej miasto (08.09) i zakład lotniczy (13.09) zostało zajęte przez wojska niemieckie. 8 września 1939 roku - wojska niemieckie zajęły Radomyśl Wielki i Mielec. Zdobyć Radomyśla było poprzedzone kilkugodzinnymi walkami. Do Mielca hitlerowcy wkroczyli nie napotykając większego oporu. Mimo że przez Mielec wycofywały się polskie wojska, to nie doszło do zorganizowanej obrony miasta, ani zakładu lotniczego, gdyż kolejną linię obrony zaplanowano na rzece San. Również Niemcy nie byli zainteresowani walką i zastosowali manewr, który pozwolił uniknąć wymiany ognia w Mielcu. Wehrmachtowi chodziło bowiem o zdobycie bez większych zniszczeń nowoczesnej fabryki, jaką była PZL. Plusem braku działań bojowych, było uniknięcie większych zniszczeń także w mieście. Wojska niemieckie wkroczyły do Mielca wieczorem 8 września. 15 września cała ziemia mielecka znalazła się we władaniu Niemców, którzy wprowadzili reżim okupacyjny, zaostrzany z każdym dniem. Odczuli to cywile, szczególnie Żydzi. Bestialskiego mordy Niemcy dokonali w Mielcu 13 września, kiedy to zamordowali lub żywcem spalili od 50 do 70 Izraelitów.

*Uroczystość przejęcia Zakładów w Mielcu przez Niemców – kompania reprezentacyjna Wehrmachtu.*



# Ciekawostka

Po wybuchu wojny niemiecko-sowieckiej Lager Mielec stał się miejscem, gdzie zdziesiątkowane na froncie jednostki niemieckie przyjeżdżały aby uzupełnić swe straty i odpocząć. Teren obozu składał się z czterech części. W każdej z nich mieściły się baraki wojskowe oraz kuchnie, stołówki i łaźnie. W Lagrze II zlokalizowano magazyny żywnościowe, skład paliw. Znajdowało się tu także kino dla wojska i szpital. Baraki mieszkalne i stołówka dla polskich robotników umiejscowione były w Lagrze III. Na terenie Mielca przebywali również jeńcy wojenni. Od maja 1942 przez kilka miesięcy przebywało tutaj około 200 jeńców francuskich. Zajmowali się oni wykonywaniem różnych prac m.in. w warsztatach, przy budowie dróg, remoncie torów kolejowych. Liczebność jeńców radzieckich ocenia się na około 2 – 2,5 tysiąca osób. W Mielcu od marca 1942 istniał także obóz pracy dla Żydów, których wykorzystywano do pracy w zakładach lotniczych „Flugzeugwerk-Mielec” oraz na poligonie wojskowym. Obóz zlikwidowano w lipcu 1944. Lager Mielec został opuszczony przez Niemców wraz z nadejściem frontu. Po wojnie teren obozu był użytkowany przez Wojsko Polskie.



*Utworzony obóz pracy w Mielcu (Generalne Gubernatorstwo, dystrykt krakowski), nazywany Lager Mielec.*





*Zakład Lotniczy w czasach II wojny*



*Zniszczony bombowiec PZL.37 B „Łoś”.*



*Cmentarz wojenny na rynku*



*Gimnazjum 1942 r.*

Mielec spod okupacji niemieckiej wyzwolony został 6 sierpnia 1944 r. przez wojska 1 Frontu Ukraińskiego Armii Czerwonej z pomocą oddziałów Armii Krajowej dowodzonych przez K. Łubieńskiego. Wojska niemieckie, które wycofały się z Mielca, atakowane były przez lokalne oddziały Armii Krajowej. Wehrmacht uznał za konieczne wycofanie się z miasta z powodu sytuacji na froncie. W okolicy trwały walki z armią radziecką, która nad Wisłą utworzyła swój przyczółek i spychała wojska niemieckie na południe. Niemcy chcieli utworzyć nową linię obrony na południe i zachód od jego zabudowań. Zabudowa miasta nie ucierpiała wskutek walk, mimo ognia artyleryjskiego. Ciężkie walki toczyły się wokół miasta i w miejscowościach położonych po drugiej stronie Wisłoki. W ich trakcie zginęło 2291 żołnierzy radzieckich. Zostali pochowani w Rynku w Mielcu, a później przeniesieni na teren przy dzisiejszej ulicy Wolności, na zorganizowany cmentarz.



*Dowództwo i poczet sztandarowy 1 Frontu Ukraińskiego na paradzie zwycięstwa w Moskwie 24 czerwca 1945r.*



# Czasy powojenne

Po wyzwoleniu miasta w 1944 roku powołano na terenie przedwojennych zakładów lotniczych nową fabrykę. Początkowo naprawiano tam zepsute na froncie samoloty radzieckie, a już po całkowitym wyzwoleniu kraju i kapitulacji III Rzeszy przestawiono się na przemysł cywilny. Ze względu na powojenne zapotrzebowania Polski produkowano tam m.in. wagi, garnki oraz nadwozia do autobusów i wozów strażackich. Jeszcze przed II wojną światową zakupiono dla PZL Mielec prasy do metalu. Były one tak duże, że nie wywieźli ich ani uciekający Niemcy, ani Rosjanie w 1945 roku. Po wojnie, kiedy zrujnowano przemysł motoryzacyjny, prasy te przydały się do produkcji części głęboko tłoczonych do ciągnika Ursus C-45. Zmiany w produkcji przesądziły o zmianie nazwy: w 1949 roku na Wytwórnice Sprzętu Komunikacyjnego i w 1952 roku na Wytwórnia Sprzętu Komunikacyjnego PZL Mielec (WSK-PZL Mielec). Zakład ten był podstawowym źródłem zatrudnienia dla osób na terenie Mielca i okolicznych gmin oraz ośrodkiem kształtującym życie w mieście. W okresie jego działalności wyprodukowano w nim ponad 16 tysięcy samolotów własnej konstrukcji oraz licencjonowanych, głównie na eksport do byłego ZSRR. W Mielcu istniał ośrodek sportowy, którego wizytówką była drużyna piłkarska odnosząca wiele sukcesów na krajowej i zagranicznej arenie sportowej. Rozwój infrastruktury budowlanej zwrócony był głównie na budownictwo osiedli, budynków administracji publicznej oraz sieci dróg w mieście i okolicach.



*Grupa pracowników PZL Mielec przy samolocie PZL S-1*

6 kwietnia 1945 Ministerstwo Bezpieczeństwa Publicznego utworzyło Centralne Obozy Pracy dla byłych żołnierzy AK i podziemia niepodległościowego. Obóz pracy nr 137 powstał w Mielcu. W 1953 roku na ówczesnym placu Dzierżyńskiego odsłonięto Pomnik Wdzięczności Armii Czerwonej. W 1995 roku w Mielcu powstała pierwsza w Polsce Specjalna Strefa Ekonomiczna EURO-PARK MIELEC. 16 marca 2007 wytwórnia Sikorsky Aircraft Corporation nabyła PZL Mielec od rządu polskiego z zamiarem rozpoczęcia produkcji śmigłowców





*WSK Mielec - wizyta premiera Cyrankiewicza w 1969 roku*



*1991.09.16 - Protest załogi WSK PZL-Mielec przed budynkiem administracyjnym.*



*Wizyta Prezydenta RP w Mielcu 1994 r.*



# Ciekawostka

Meduza - "siostra" Mikrusa, powstała w kooperacji mielecko-rzeszowskiej - był to pomysł wytwarzania takiego polskiego Goggomobila. Działo się to jesienią 1956 r. po dojściu do władzy władysława Gomułki, kiedy to pojawiła się idea "wieloasortymentowości" fabryk. Maduza i Mikrus różniły się tylko stylizacją nadwozi. Meduza była bardziej obła niż Mikrus. Silnik umieszczony był z tyłu i napędzał koła tylne. Był to normalny samochód, bez udziwnień i fajerwerków technicznych. Szerokie drzwi zawieszone były na tylnej krawędzi i otwierały się pod kątem prostym, co ułatwiało zajmowanie miejsc na tylnej kanapie. We wnętrzu prosta deska rozdzielcza z szybkościomierzem i przełącznikami świateł, jedno-szprychowe koło kierownicy, dźwignia zmiany biegów w podłodze, dźwignia hamulca ręcznego między przednimi siedzeniami. Można postawić stwierdzenie, że wnętrze Meduzy (jak i bliźniaczego Mikrusa) było brzydkie. Wadą samochodu było zastosowanie maleńkich, 10-calowych kół, zupełnie nie na polskie drogi. Meduza nie weszła do produkcji, gdyż decydującym nie spodobała się jej sylwetka.





# Gospodarka

Mielec jest jednym z ośrodków przemysłowych na mapie województwa podkarpackiego. Miasto kojarzone jest w głównej mierze z przemysłem lotniczym. Tu zlokalizowane są Polskie Zakłady Lotnicze, największe przedsiębiorstwo tej branży w Polsce, którego to lokalizacja została wybrana jeszcze w ramach Centralnego Okręgu Przemysłowego – COP w dwudziestoleciu między wojennym ze względu na dobre średnie warunki atmosferyczne w ciągu roku. Ta i kilka innych mieleckich firm wchodzi w skład Doliny Lotniczej. W Mielcu swoją siedzibę ma Specjalna Strefa Ekonomiczna EURO-PARK MIELEC, która w głównej mierze przyczyniła się do dywersyfikacji przemysłu w mieście i ustabilizowania się sytuacji gospodarczej, a także zapewniła zatrudnienie mieszkańcom po zmianie gospodarki z centralnie planowanej na wolnorynkową i wynikającym z tego zwolnieniom. Wewnątrz strefy ulokowanych jest wiele firm prywatnych, głównie przemysłu lekkiego. Utworzony w mieście jest też Mielecki Park Przemysłowy. Podzielony został na dwie części przy terenach SEE i na osiedlu Wojśław.

*Produkowany w Mielcu Leopard 6 Litre Roadster podczas prezentacji w Lipsku(2007)*



# Dawne mieleckie produkty

- samoloty:
  - PZL.37 Łoś – bombowiec
  - WSK-Mielec M-15 (Belphegor) – odrzutowiec rolniczy
  - PZL TS-11 Iskra – odrzutowiec szkolno-treningowy
  - PZL I-22 Iryda(później oznaczana jako M93 i M96) – odrzutowiec szkolno-bojowy
  - PZL M-20 Mewa – samolot dyspozycyjny
  - PZL M26 Iskierka – samolot szkolny
- łodówki WSK i sprzętu AGD
- seryjny mikrosamochód Mikrus
- samochód małoseryjny Gepard
- luksusowe samochody sportowe Leopard 6 Litre Roadster
- silniki na licencji angielskiego Leylanda do samochodów osobowych, ciężarowych, autobusów itd.
- ciężkie silniki wysokoprężne

*TS-11 Iskra w barwach Biało-Czerwonych Iskier*





# Współczesne mieleckie produkty

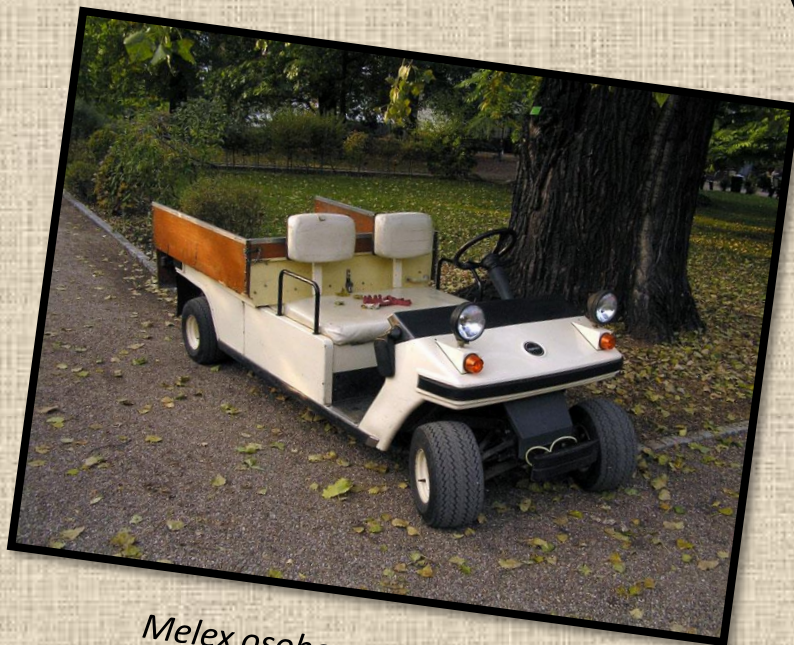
- samoloty i śmigłowce:
  - PZL M28 Skytruck- samolot wielozadaniowy
  - PZL M28B Bryza – samolot wielozadaniowy
  - PZL M18 Dromader – samolot rolniczy i gaśniczy
  - S-70i Black Hawk – średni wielozadaniowy amerykański śmigłowiec transportowy (produkcja kabin i montaż końcowy całych śmigłowców)
  - Samolot AT-3 i AT-4
- inne
  - samochody Cobra – małoseryjne, sportowe repliki
  - wózki golfowe i użytkowe Melex z napędem elektrycznym
  - elektronika użytkowa R&G<sup>l</sup>
  - meble Black Red White
  - komponenty metalowe i elektrotechniczne dla przemysłu motoryzacyjnego
  - podzespoły do produkcji samochodów
  - szkło hartowane Sanglass
  - ramy rowerowe robione ręcznie w firmie Bikepol Mielec
  - opony bieżnikowane Geyer & Hosaja
  - kosiarki spalinowe Husqvarna
  - okna dachowe Fakro
  - okna z PCV Eurocast
  - płyty wiórowe, MDF, panele podłogowe, blaty – Kronospan
  - akumulatory rozruchowe AUTOPART



*PZL M28B Bryza*



*PZL M18 Dromader*



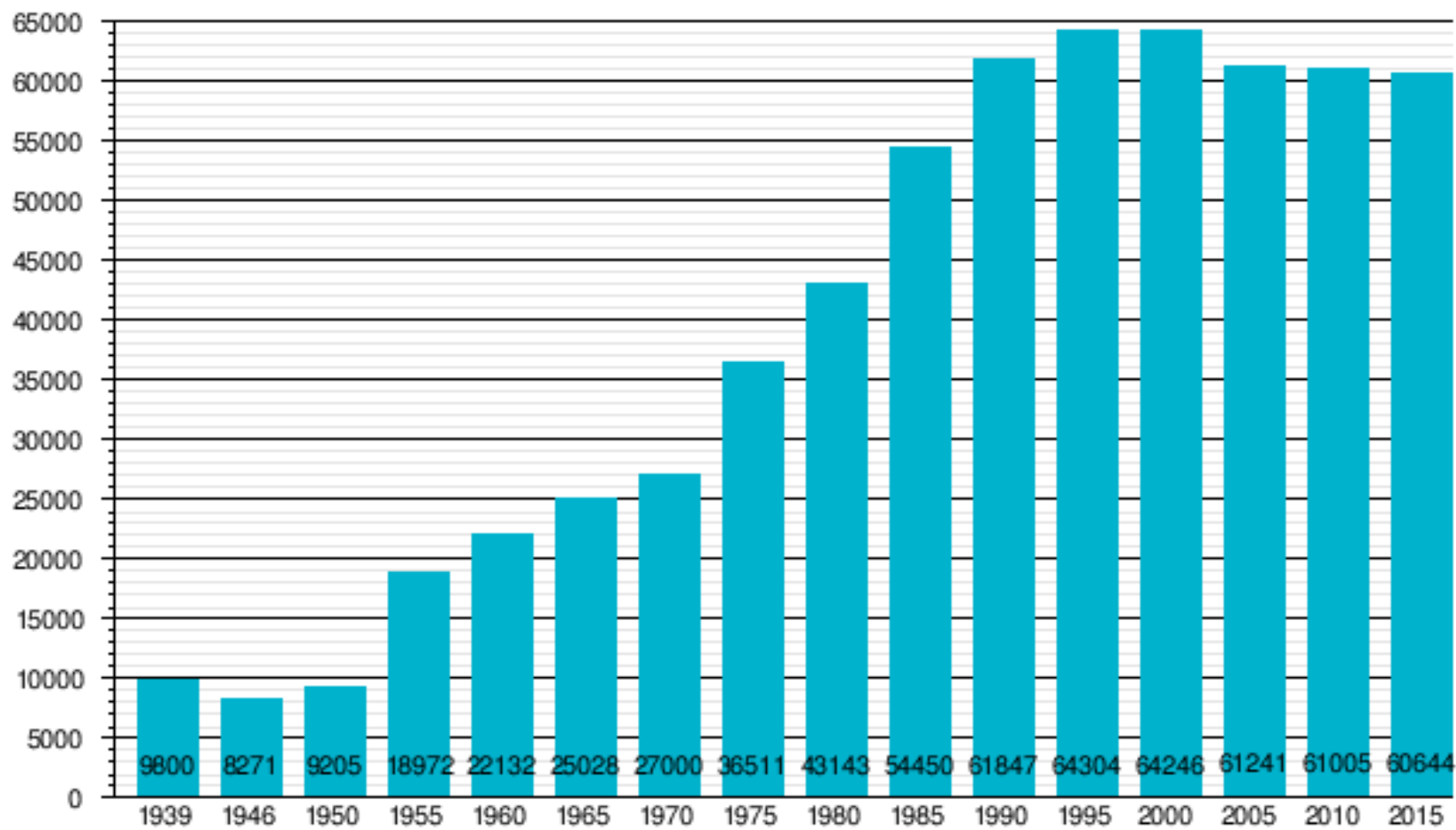
*Melex osobowo-towarowy*



*Aero AT-3*



# Ludność



Ludność Mielca ogółem w latach 1939–2010

# Mieleckie Lotnisko

Powstałe w 1938 roku w ramach inwestycji Centralnego Okręgu Przemysłowego lotnisko w Mielcu, obecnie funkcjonuje jako lotnisko cywilne użytku publicznego. Lotnisko położone jest w odległości 5 km od centrum miasta Mielec na terenie Specjalnej Strefy Ekonomicznej „Euro-Park” Mielec. Posiada drogę startową o nawierzchni asfaltowo-betonowej. Długość drogi startowej wynosi 2.498 m, a szerokość 45 m.



*Lotnisko Mielec*



# Kultura

Instytucją promującą kulturę w Mielcu jest podlegające Urzędowi Miasta Samorządowe Centrum Kultury utworzone 15 października 1997. Strukturę organizacyjną SCK stanowią:

- Dom Kultury – powstał w 1953 jako Zakładowy Dom Kultury WSK Mielec. Później nosił nazwy: Robotnicze Centrum Kultury WSK i Miejski Ośrodek Kultury. Szybko stał się ośrodkiem kulturalnego życia miasta. W Domu Kultury mieszczą się m.in. kino *Galaktyka* (dawniej *Metalowiec*), Centrum Wystawienniczo-Promocyjne oraz siedziba Zespołu Pieśni i Tańca „Rzeszowiacy”
- Muzeum Regionalne:
- Pałac Oborskich – wybudowany przez hrabiego Wacława Oborskiego, obecnie główna siedziba Muzeum Regionalnego,
- Jadernówka – dawniej siedziba zakładu fotograficznego założonego przez Augusta Jadernego obecnie muzeum fotograficzne dysponujące drugą w Polsce co do wielkości kolekcją aparatów i akcesoriów fotograficznych (ponad 500 sztuk)
- Miejska Biblioteka Publiczna.



# Pomniki, rzeźby



*Muza, jedna z licznych rzeźb plenerowych w mieście*



*Pomnik Sokołów w Mielcu*



*Rzeźba w Parku Oborskich w Mielcu*



# Sport

Mielecki sport kojarzony jest przede wszystkim z drużyną piłkarską reprezentującą wielosekcyjny klub Stal Mielec. Zespół ten dwukrotnie, w latach 1973 i 1976, zdobył tytuł Mistrza Polski. Jego zawodnicy często byli nagradzani powołaniami do kadry narodowej, a stadion, na którego murawie rozgrywane były mecze, zaliczano do największych tego typu obiektów w kraju. W wyniku transformacji ustrojowej właściciel Stali – WSK „PZL-Mielec” (ob. Polskie Zakłady Lotnicze) – popadł w poważne kłopoty finansowe, czego skutkiem był rozpad klubu na kilka mniejszych w połowie 1997 roku. Klub Piłki Siatkowej Kobiet Stal Mielec w latach 1997–2012 reprezentował miasto w rozgrywkach najwyższego szczebla w Polsce (kolejno Serii A, Ligi Siatkówki Kobiet i PlusLigi Kobiet), sporadycznie także w europejskich pucharach. PGE Stal Mielec od sezonu 2010/11 gra w ekstraklasie. Z sekcji lekkoatletycznej wyróżnił się natomiast Lekkoatletyczny Klub Sportowy Stal Mielec, a z pływackiej Uczniowski Klub Sportowy Ikar Mielec.



*Grzegorz Lato (z lewej) podczas wygranego 3:2 meczu z Argentyną na Mistrzostwach Świata w Piłce Nożnej 1974*



*Piłkarsko-lekkoatletyczny Stadion Stali Mielec przy ul. Solskiego*



*MOSiR Mielec*



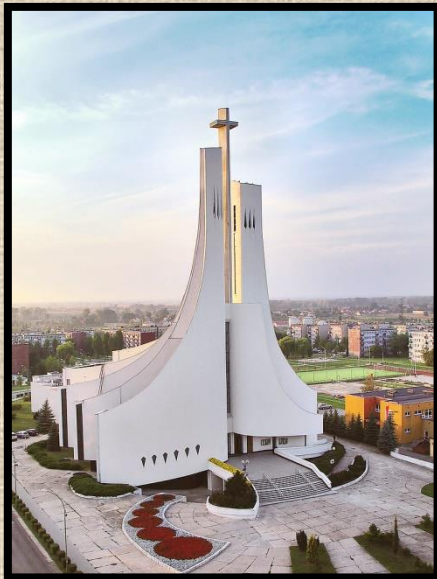
# Obiekty sakralne



*Pierwszy kościół MBNP na Osiedlu*



*Nieistniejąca synagoga w Mielcu*



*Widok na kościół pw. Ducha Świętego*



*Barokowy kościółek pomocniczy pw. św. Marka w parafii p. św. Mateusza*

# Transport

## Transport lotniczy

W północnej części miasta znajduje się lotnisko, wykorzystywane głównie przez Polskie Zakłady Lotnicze jako lotnisko fabryczne i Aeroklub Mielecki jako lotnisko sportowe. W przeszłości wielokrotnie lądowały na nim samoloty transportowe i dyspozycyjne, zawsze jednak miało to związek z realizacją zapotrzebowań wytwórni lotniczej. Mieleckie lotnisko nie jest przystosowane do ruchu pasażerskiego. Lotnisko jest wyposażone w system APV-I, który umożliwia lądowanie przy ograniczonej widoczności. W 2012 otwarto przyszpitalne lądowisko dla helikopterów przy ul. Żeromskiego.

## Transport autobusowy

W Mielcu działa duże przedsiębiorstwo liniowej komunikacji autobusowej. Spółka Miejska Komunikacja Samochodowa Sp. z o.o. pokrywa zapotrzebowanie na przewóz ludzi w obrębie miasta i jego najbliższych okolic.

*MKS Mielec*





# Źródła

- <https://www.facebook.com/dawnymielec/>
- <http://hej.mielec.pl/pl/>
- [http://mbnp.mielec.pl/?fbclid=IwAR07X8rTjyz-4mjaYYdt5p6To9c8-XKtHmtpWn8qJOHuS0U\\_5jNjm2fhBBM](http://mbnp.mielec.pl/?fbclid=IwAR07X8rTjyz-4mjaYYdt5p6To9c8-XKtHmtpWn8qJOHuS0U_5jNjm2fhBBM)
- <http://www.mielec.pl/mielec/historia/>
- <http://tmzm.mielec.pl/archiwum/index.htm>
- [https://www.polot.net/pzl\\_37\\_%C5%81os/historia](https://www.polot.net/pzl_37_%C5%81os/historia)
- <https://pl.wikipedia.org/wiki/Mielec>

**Dziękuję za uwagę!**

**Pracę wykonał:**

***Patryk Bielski***