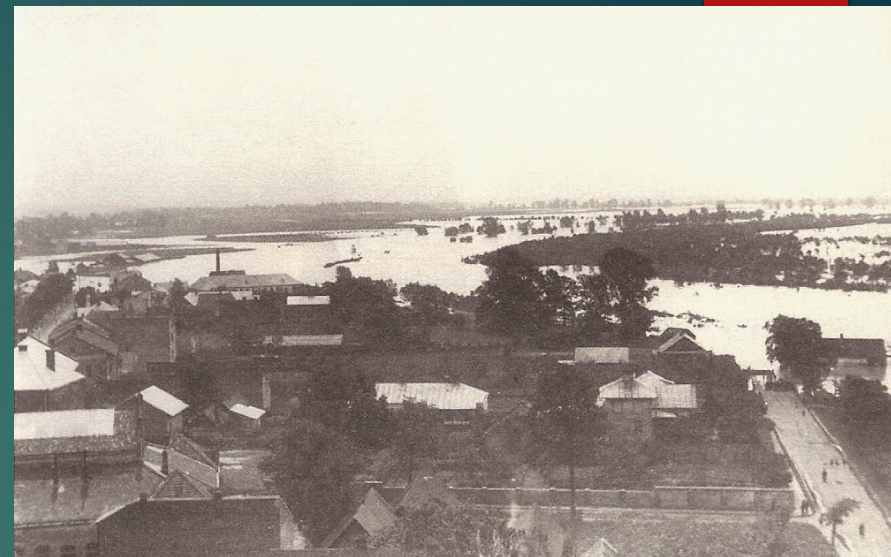




**Moja
Polska
niepodległa**

Mielec i jego położenie.

Mielec to miasta zlokalizowane w województwie podkarpackim. Jest to typowe miasto przemysłowe. Obecnie liczy około 60 tys. mieszkańców. Zostało ono założone w XIII w. Jako iż miasto położone jest w dolinie Wisłoki, często bywało nawiedzane przez liczne powodzie, które siły zniszczenie. Do roku 2014 wały przeciwpowodziowe były ciągle powiększane,



Zespół Szkół w Mielcu imienia prof. Janusza Groszkowskiego

Jest to jedna z pierwszych szkół wybudowanych w Mielcu. Budowę rozpoczęto w 1910 roku. Dwa lata później budynek był już użytkowany. Początkowo była to szkoła gimnazjalna. W roku 1914 gmach został oddany wojskom austriackim z przeznaczeniem dla koszar wojskowych. W czasie wojny budynek służył różnym celom. Pełnił rolę szpitala wojskowego, ale także był miejscem przetrzymywania jeńców wojennych. W 1925 roku szkole nadano imię Stanisława Konarskiego (wcześniej nazywała się Stanisława Kostki). W roku 1944 roku szkoła wznowiła działalność. Technikum elektryczne zostało utworzone 1 września 1967 roku poprzez zarządzenie Kuratora Okręgu Szkolnego w Rzeszowie. Na szkołę mówią „elektryk”.

Zdjęcie szkoły z 1940 roku.



Zdjęcie szkoły obecnie



FKS Stal Mielec

FKS Stal Mielec – polski klub piłkarski z siedzibą w Mielcu. Został utworzony w 1939, do 1997 był jedną z wiodących sekcji klubu sportowego Stal Mielec. Po jego rozwiązaniu został samodzielnym klubem piłkarskim. Dwukrotny mistrz Polski w sezonach 1972/73 i 1975/76, wicemistrz 1974/75, finalista Pucharu Polski 1975/76 oraz jeden z dwóch polskich ćwierćfinalistów Pucharu UEFA. W czasach świetności w klubie grało w nim kilku reprezentantów Polski. Stal Mielec za czasów swej świetności grał nawet z zespołem Realu Madryt. Obecnie FKS Stal Mielec nie prezentuje już sobą potęgi z przed lat. Znajduje się w I lidze. Miejsce w tabeli nie imponuje.

Zdjęcie drużyny sezon 1982/1983.



Zdjęcie drużyny obecnie.



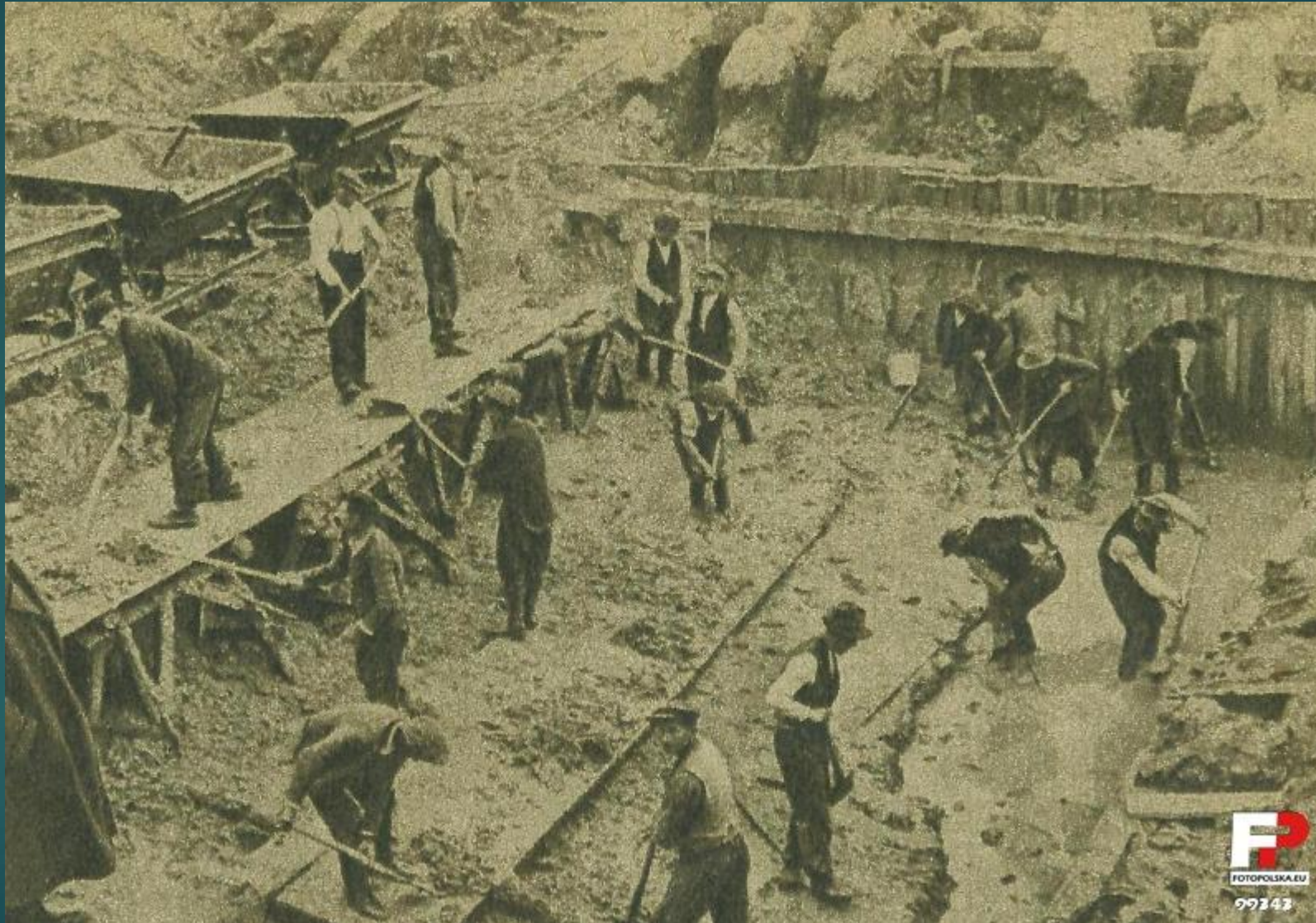
PZL Mielec

Polskie Zakłady Lotnicze – największe zakłady lotnicze w Polsce, ulokowane w Mielcu w województwie podkarpackim. Powstały w 1938 roku jako zakład WP-2 Państwowych Zakładów Lotniczych. Po II wojnie światowej stały się największą polską wytwórnią lotniczą, budując samoloty głównie na eksport i nosząc od 1949 roku nazwę **WSK Mielec** (Wytwórnia Sprzętu Komunikacyjnego), a następnie **WSK "PZL-Mielec"**. W 1998 roku w wyniku restrukturyzacji stały się niezależnym podmiotem gospodarczym. Firma znajduje się na terenie Specjalnej Strefie Ekonomicznej Euro-Park Mielec. Od 2007 r. jest to spółka zależna amerykańskiego Sikorsky Aircraft Corporation.

Produkowane dawniej maszyny:

PZL.37 Łoś
CSS-13 (180)
Lim-1
Lim-2
Lim-5
Lim-6
TS-8 Bies (229)
TS-11 Iskra (419)
PZL M-2
PZL M-15 (Belphegor)
TS-16 Grot (projekt)
PZL M-96 Iryda

Budowa drogi do Wytwórni Płatowców 1938r.



Maszyny produkowane w ostatnich latach

PZL M18 Dromader (759 do 2014)

PZL M26 Iskierka

PZL M28 Skytruck

PZL M28B Bryza

Śmigłowce

- S-70i Black Hawk - w Mielcu są produkowane kadłuby, belki ogonowe i podwieszenia oraz jest prowadzony montaż końcowy - pierwszy zmontowany śmigłowiec S-70i został zaprezentowany 15 marca 2010 roku. Docelowo zakłady mają produkować 20 maszyn rocznie. Koszt jednego śmigłowca wynosi od 17 mln zł do 30 mln zł w zależności od wersji.

- kabiny dla śmigłowców UH-60M.

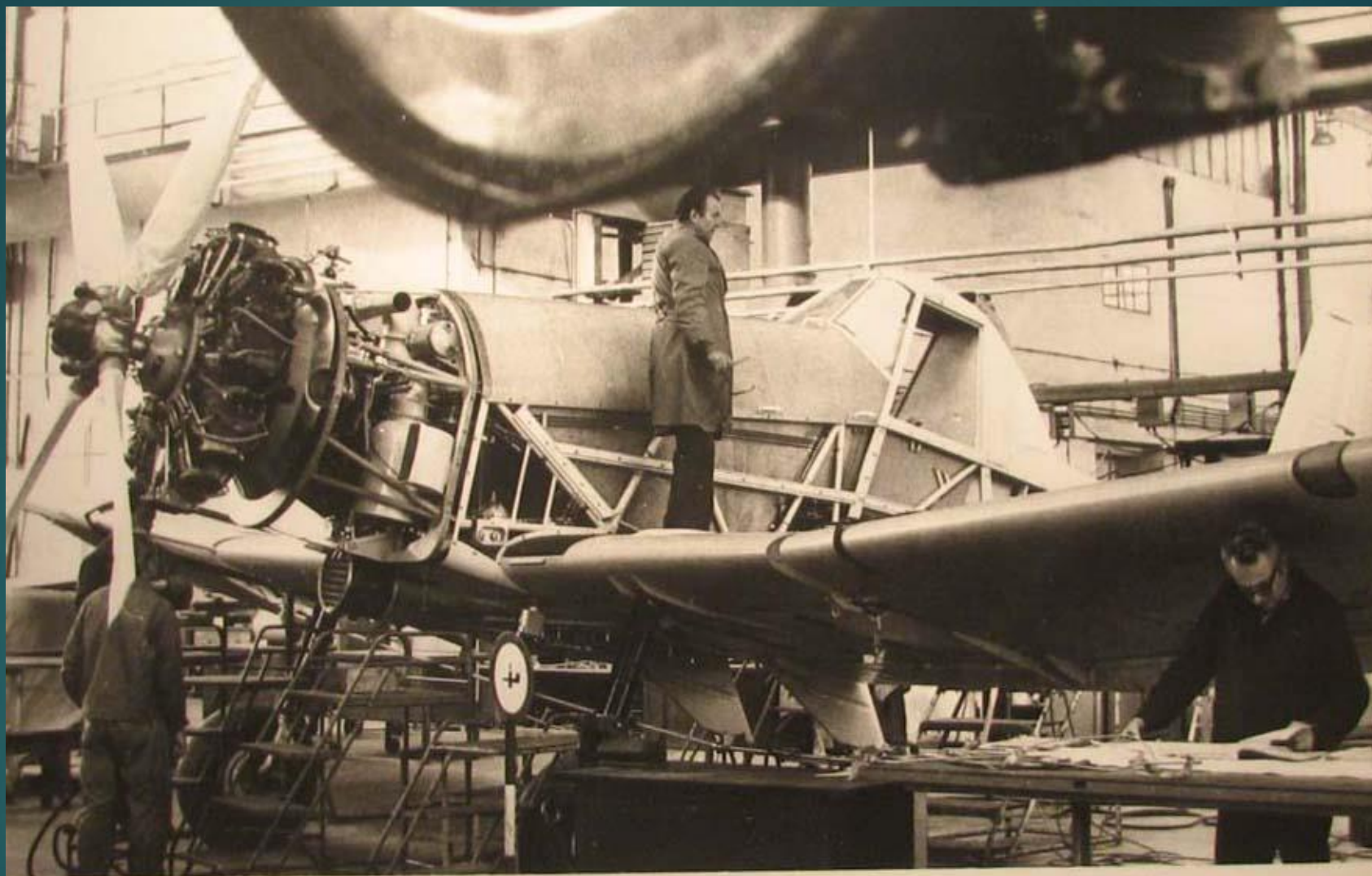
W czasach świetności produkowano tutaj również rakiety takie jak :

Meteor 1

Meteor 2K

Meteor 3

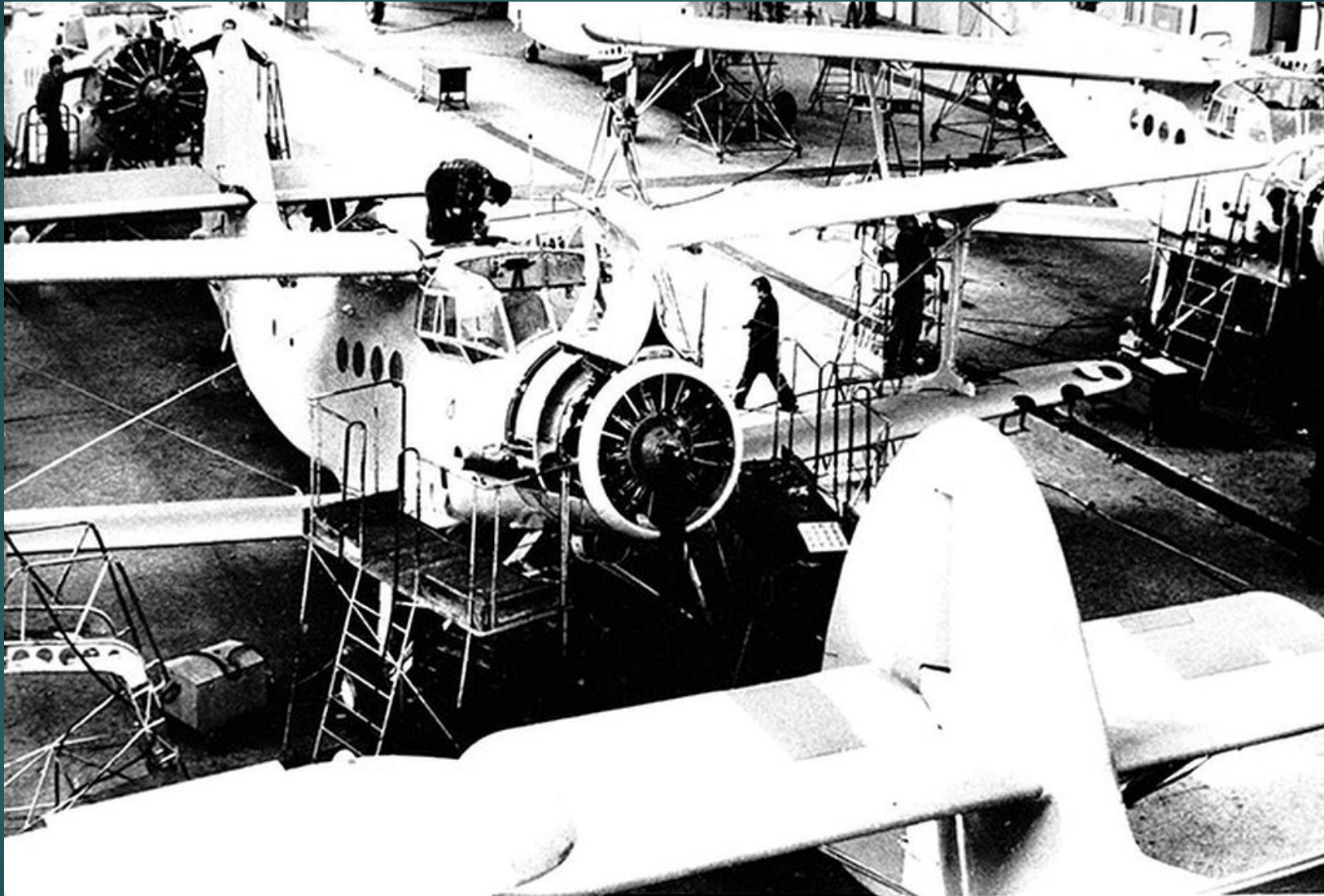
Produkcja Dromadera.



Polska jest znanym w świecie producentem samolotów rolniczych. Ostatnio do rodziny „rolników” przybył jeszcze jeden wysokiej klasy samolot — „Dromader”, przystosowany do rozsiewania nasion, środków pylistych, do opryskiwania oraz do gaszenia

KAWT - CAF — Łokaj

Produkcja samolotu pasażerskiego.



Zakłady w Mielcu – hala montażowa samolotów pasażerskich AN 28 budowanych przez polskich i radzieckich specjalistów.

Trochę współczesnej historii PZL Mielec.

19 października 1998 roku, mimo, iż trwały jeszcze procedury upadłościowe ZL "PZL-Mielec" i holdingu WSK "PZL-Mielec", powstały Polskie Zakłady Lotnicze Sp. z o.o., które miały zapewnić w Mielcu ciągłość produkcji lotniczej. Już w maju 1999 roku zakłady otrzymały certyfikat o zdolności do produkcji samolotów i części zamiennych do celów lotniczych wg przepisów JAR-21. Fabryka uzyskała prawa do produkcji samolotów: M18 Dromader, M20 Mewa, M26 Iskierka, M28, obsługi technicznej samolotów A-28 i An-2 oraz produkcji części lotniczych. W lipcu owego roku zakład uzyskał certyfikat Głównego Inspektoratu Lotnictwa Cywilnego umożliwiający projektowanie, modernizowanie i konstruowanie samolotów. Podczas Międzynarodowego Salonu Przemysłu Obronnego - 2000 w Kielcach, spółka z Mielca otrzymała I Nagrodę Ministra Gospodarki za najlepsze osiągnięcia eksportowe w 1999 roku oraz nagrodę "Defender" dla producenta najlepszego sprzętu służącemu obronności i bezpieczeństwu państwa - za samolot M28B Bryza, który służył wówczas w lotnictwie Marynarki Wojennej. Firma według rankingu pisma *Polish Export Review* znalazła się na 77 miejscu, pod względem rentowności, wśród największych firm obecnych na rynku polskim.

Jeszcze w 1998 roku zakład zatrudniał 1200 osób, a na przełomie 2005 i 2006 już 1400 pracowników. Kontynuowano produkcję samolotów: M28, M28B Bryza, M18 Dromader i M26 Iskierka. Głównymi ich odbiorcami były kraje Ameryki Północnej i Południowej, państwa basenu Morza Śródziemnego i kraje Azji. W Polsce największym uznaniem cieszyły się samoloty Bryza oraz Dromader. Wśród zagranicznych partnerów PZL Mielec były m.in.: BAE SYSTEM, BOEING, GKN WESTLAND oraz SAAB. Eksport firmy stanowił ok. 75% produkcji, a o jej jakości świadczyły liczne nagrody, jak chociażby nagroda NOT za wysoki poziom technologii informatycznych w 2004 roku oraz statuetka "Złoty Laur Teleinfo 100" dla najlepiej z informatyzowanej w Polsce firmy przemysłowej - przyznana w 2005 roku.

Obecnie PZL Mielec nie prezentuje nawet krzty swojej dawnej potęgi. W SSE Mielec stoi wiele pustych hangarów.

Uzbrojony Black Hawk.



Wizyta premier Beaty Szydło w zakładach.



Hala widowiskowa MOSIR.

Hala sportowo-widowiskowa Mieleckiego Ośrodka Sportu i Rekreacji mieściła się przy ul. Solskiego 1 w Mielcu i bezpośrednio sąsiadowała ze stadionem Stali Mielec. Z racji konstrukcji była nazywana „Hangar Areną”. Hala została zamknięta 1 stycznia 2016. W lutym 2017 hala została zburzona. Była jednym z trzech wywiezionych hangarów z lotniska Kętrzyn-Wilamowo. Pierwotnie stalowa konstrukcja przeznaczona była na halę produkcyjną małolitrażowego samochodu. Decyzją dyrekcji WSK Mielec w marcu 1960 konstrukcja została przekazana na budowę hali sportowej.



Obiekt miał łączną powierzchnię 4500 m². Hala posiadała parkietowe, pełnowymiarowe boisko do gry w piłkę siatkową i piłkę ręczną o wymiarach 20 × 40 m z trybuną dla 2200 widzów, dwie sale gimnastyczne oraz kryty basen pływacki 25 × 12,5 m z trybuną dla 200 widzów.



Obecnie Mielec od ponad roku miasto nie posiada takie typu obiektu. Mielec ma plan jak ma ona wyglądać, oraz projekt, lecz ciężko o wykonawcę. Nowy obiekt, który powstanie na miejscu popularnej „hangar areny” będzie się składał z hali sportowej o powierzchni zabudowy ponad 10 tys. m² i części basenowej o powierzchni lustra wody blisko 1000 m². Termin zakończenia prac budowlanych wyznaczono na 31 grudnia 2019 r.

Synagoga.

Mielecka synagoga była zlokalizowana na rogu ulicy Joachima Lelewela. Synagoga została zbudowana w XIX wieku na miejscu starej, drewnianej synagogi. 13 września 1939 roku, została spalona przez hitlerowców, co było jednym z ich pierwszych kroków po wejściu do Mielca. Zamknęli w środku kilkudziesięciu Żydów i spalili ich wraz z budynkiem. Po zakończeniu wojny synagoga nie została odbudowana. Na miejscu, gdzie stała synagoga, wystawiono pomnik z tabliczką o treści: „W tym miejscu we wrześniu 1939 r. hitlerowcy spalili żywcem w synagodze kilkadziesiąt osób narodowości żydowskiej. Niech ofiara ich męki pozostanie w pamięci”.



Rynek w Mielcu.

Od początku funkcjonowania rynek spełniał klasyczną rolę centrum życia gospodarczego i społecznego. Stał tam drewniany ratusz – siedziba władz miejskich. Teren ten był najczęściej miejscem handlu, szczególnie ożywionego w czasie targów i jarmarków. W wielu przyrynkowych domach mieściły się karczmy i warsztaty rzemieślnicze. Kilkakrotnie drewniana zabudowa rynku ulegała zniszczeniu w wyniku groźnych pożarów miasta. W 1900 r. wielki pożar centralnej części Mielca strawił zdecydowaną większość drewnianych domów. W 1901 r. postanowiono, że w rynku i śródmieściu mogą być budowane domy murowane, a do tego w rynku wyłącznie piętrowe. Odnowiony w 2011 roku rynek jest ulubionym miejscem wypoczynkowym Mielczan oraz gości. Ozdobą mieleckiego rynku jest kamienica z kopułą, zbudowana w 1904 r. dla rodziny Jana Łojczyka.



1932/39



2017

Dworzec kolejowy 1938-1944.



Jednopiętrowy, murowany dworzec kolejowy został wybudowany i oddany do użytku razem z linią kolejową 30 października 1887. Pierwsza modernizacja miała miejsce w okresie międzywojennym, kiedy postawiono parterowe dobudówki. 23 grudnia 1937 roku podjęto decyzję o budowie bocznic kolejowej prowadzącej do powstających wtedy zakładów lotniczych w Mielcu, która została wybudowana w sierpniu 1938 roku. Z kolei w latach 60. powiększono poczekalnię, wyposażono ją w duże, szklane okna, wzniesiono świetlicę dla młodzieży i zburzono część piętra, budynek ponownie oddano do użytku 2 września 1967. W latach 90. liczba pasażerów zaczęła systematycznie maleć. W 2009 zlikwidowano ostatnie połączenia pasażerskie przez tę stację. Do grudnia 2020r do Mielca mają zacząć jeździć nowe pociągi.



Jadernówka.



W 1898 roku przybył do Mielca August Jaderny jako fotograf objazdowy, rok później osiedlił się tu na stałe. Początkowo wynajmował mieszkanie, jednak powiększenie rodziny i duża popularność jako fotografa w Mielcu skłoniły go zapewne do budowy własnego domu z zakładem fotograficznym. Dom Jadernych został zbudowany w latach 1904-1906. Jest to budynek parterowy z jednym pomieszczeniem użytkowym na poddaszu. Do części mieszkalnej przylega altana fotograficzna z oszklonym dachem i ścianą od strony północnej. Po skończonej pracy nie wybierał się na odpoczynek. Brał sprzęt i ruszał w miasto. Dzięki jego zdjęciom udało się odrestaurować wiele mieleckich budynków.

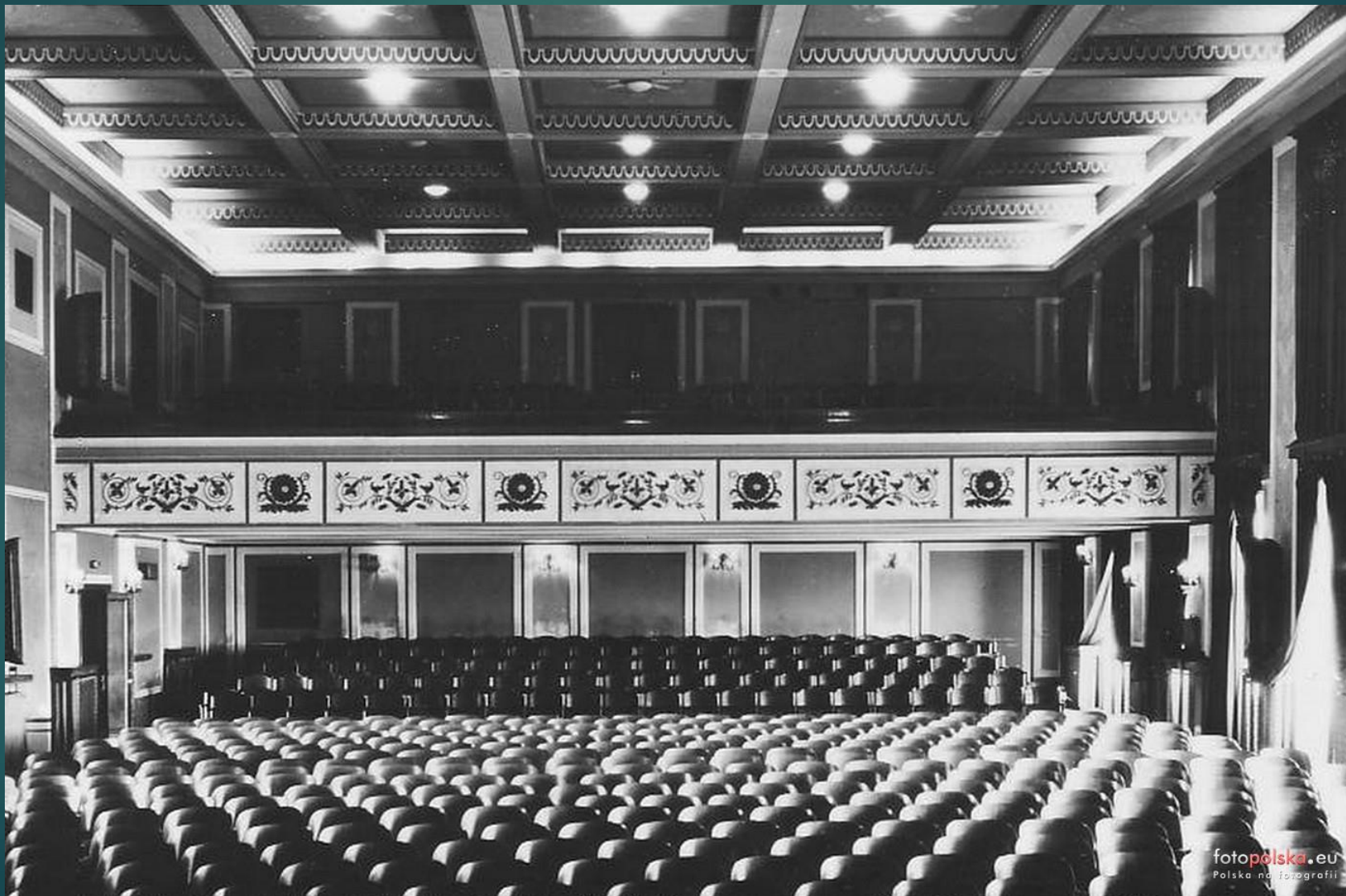
Dom kultury.



Dom Kultury – powstał w 1953 jako Zakładowy Dom Kultury WSK Mielec. Później nosił nazwy: Robotnicze Centrum Kultury WSK i Miejski Ośrodek Kultury. Szybko stał się ośrodkiem kulturalnego życia miasta. W Domu Kultury mieszczą się m.in. kino *Galaktyka* (dawniej *Metalowiec*), Centrum Wystawienniczo-Promocyjne oraz siedziba Zespołu Pieśni i Tańca „Rzeszowiacy”.



Wnętrze sali kinowej.



Źródło:


<https://fotopolska.eu/>

<http://rzeszow.wyborcza.pl/rzeszow/>

www.mielec.pl/

<https://czyliwiesz.pl/>

<http://www.zs.mielec.pl/zs/>



Dziękuję za oglądanie.
Prezentację wykonał
Daniel Ślęk.