The background of the image is a stylized representation of the Polish flag, featuring a white upper half and a red lower half, separated by a wavy horizontal line. The text is centered in the white section.

**MOJA POLSKA
NIEPODLEGŁA**

MIELEC

.Położony nad rzeką Wisłoką w południowo-wschodniej części Polski, w województwie podkarpackim Mielec chlubi się ponad 500-letnią historią. Miasto liczy około 61 tys. mieszkańców. Od połowy XIX wieku stał się regionalnym centrum społeczno-gospodarczym. Szczególny wpływ na rozwój miasta miały dwie branże przemysłowe - lotnictwo i motoryzacja. W tutejszej WSK Mielec produkowano m.in. samoloty, samochody i urządzenia dla przemysłu motoryzacyjnego. Po kryzysie na początku lat 90., spowodowanym przemianami ustrojowymi, dzięki powstaniu pierwszej w Polsce Specjalnej Strefie Ekonomicznej EURO-PARK Mielec i restrukturyzacji mieleckiego przemysłu, obecnie znów jest dynamicznie rozwijającym się ośrodkiem przemysłowym.



Fks Stal Mielec

.FKS Stal Mielec - polski klub piłkarski z siedzibą w Mielcu. Został utworzony w 1939, do 1997 był jedną z wiodących sekcji klubu sportowego Stal Mielec. Po jego rozwiązaniu został samodzielnym klubem piłkarskim, przejmując po sekcji całą jej spuściznę. Dwukrotny mistrz Polski w sezonach 1972/73 i 1975/76, wicemistrz 1974/75, finalista Pucharu Polski 1975/76 oraz jeden z dwóch polskich ćwierćfinalistów Pucharu UEFA w historii (edycja 1975/76). W czasach świetności klubu, które przypadły na lata 70. XX wieku, grało w nim wielu reprezentantów Polski i innych czołowych piłkarzy.





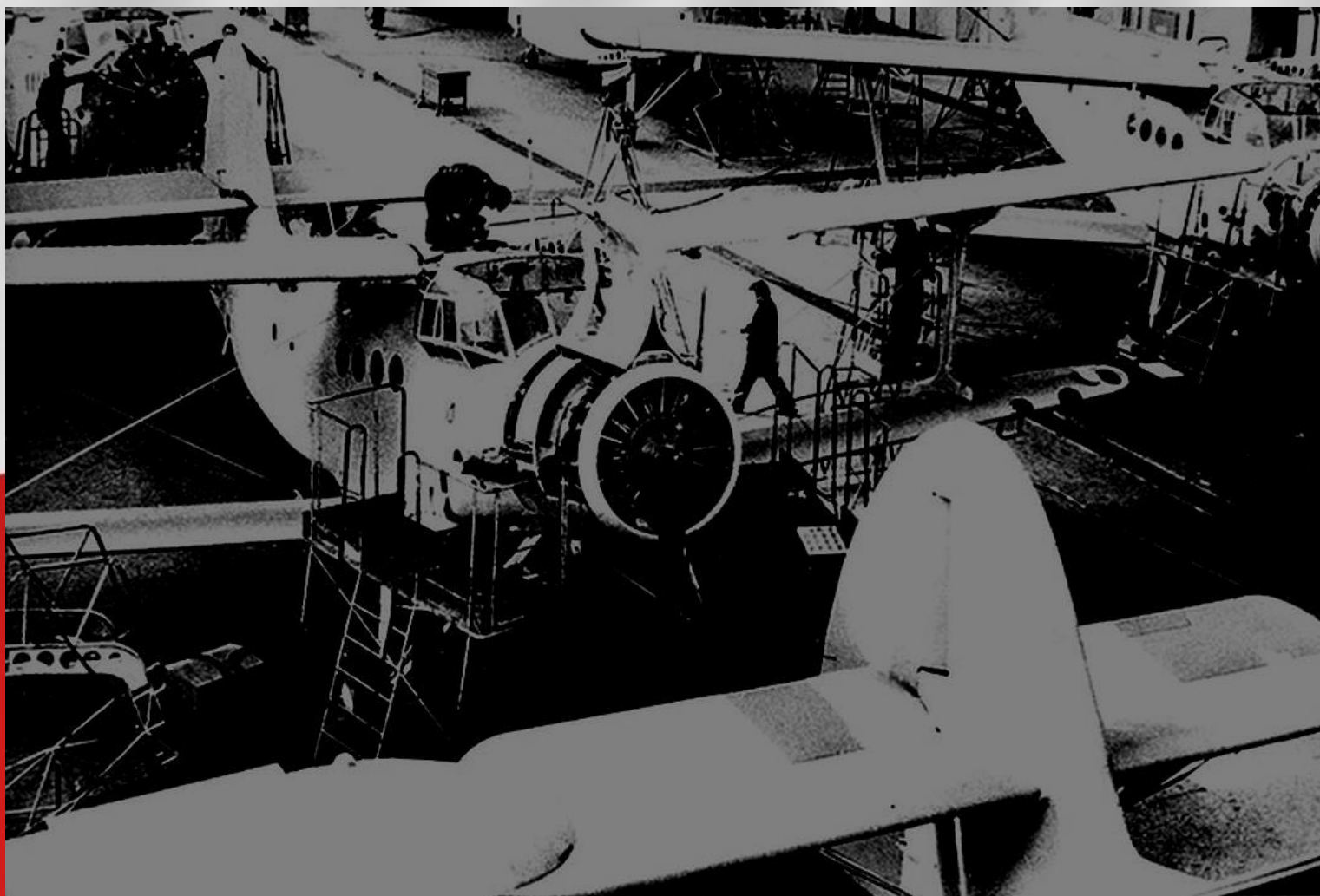
Polskie Zakłady Lotnicze

.W 1936r. w Mielcu zorganizowano wytwórnice samolotów w ramach COP (Centralny Okręg Przemysłowy). Fabryka otrzymała nazwę - Państwowe Zakłady Lotnicze - Wytwórnia Płatowców nr 2. Budowę fabryki rozpoczęto w dniu 1.09.1937r.. Budowa fabryki pociągnęła za sobą rozwój infrastruktury Miasta. Zbudowano osiedle domów dla pracowników oraz domy jednorodzinne (wille) dla kadry kierowniczej. Wybudowano wiele nowych brukowanych ulic. Samą budowę fabryki ukończono w 1938r. Już w 1938r. przystąpiono do organizowania produkcji samolotów. W Mielcu postanowiono umieścić produkcję bombowców PZL-37 Łoś. Do napadu zarazy niemieckiej na Rzeczypospolitą ukończono budowę 6 sztuk bombowców z podzespołów dostarczonych z fabryki w Warszawie.

Polskie Zakłady Lotnicze

.Bombowiec PZL-37 Łoś nie był jedynym samolotem, który miano produkować w PZL Mielec. Drugim miał być lekki bombowiec-rozpoznawczy PZL-46 Sum. Samolot opracował utalentowany Polski konstruktor inżynier Stanisław Prauss, a pierwszy lot wykonał pilot doświadczalny Jerzy Widawski w sierpniu 1938r.. Zakłady PZL Warszawa zbudowały tylko dwa prototypy. Samolot okazał się udany i zaprezentowano go jeszcze w 1938r. na Salonie w Paryżu. Pod koniec 1938r. Dowództwo Wojsk Lotniczych Rzeczypospolitej zamówiło 160 egzemplarzy, aby w dniu 28.03.1939r. zwiększyć tę ilość do 300 maszyn. Równocześnie Bułgaria toczyła rozmowy na temat zakupu 12 maszyn PZL-46 Sum. Na miejsce produkcji wybrano oczywiście PZL Mielec.

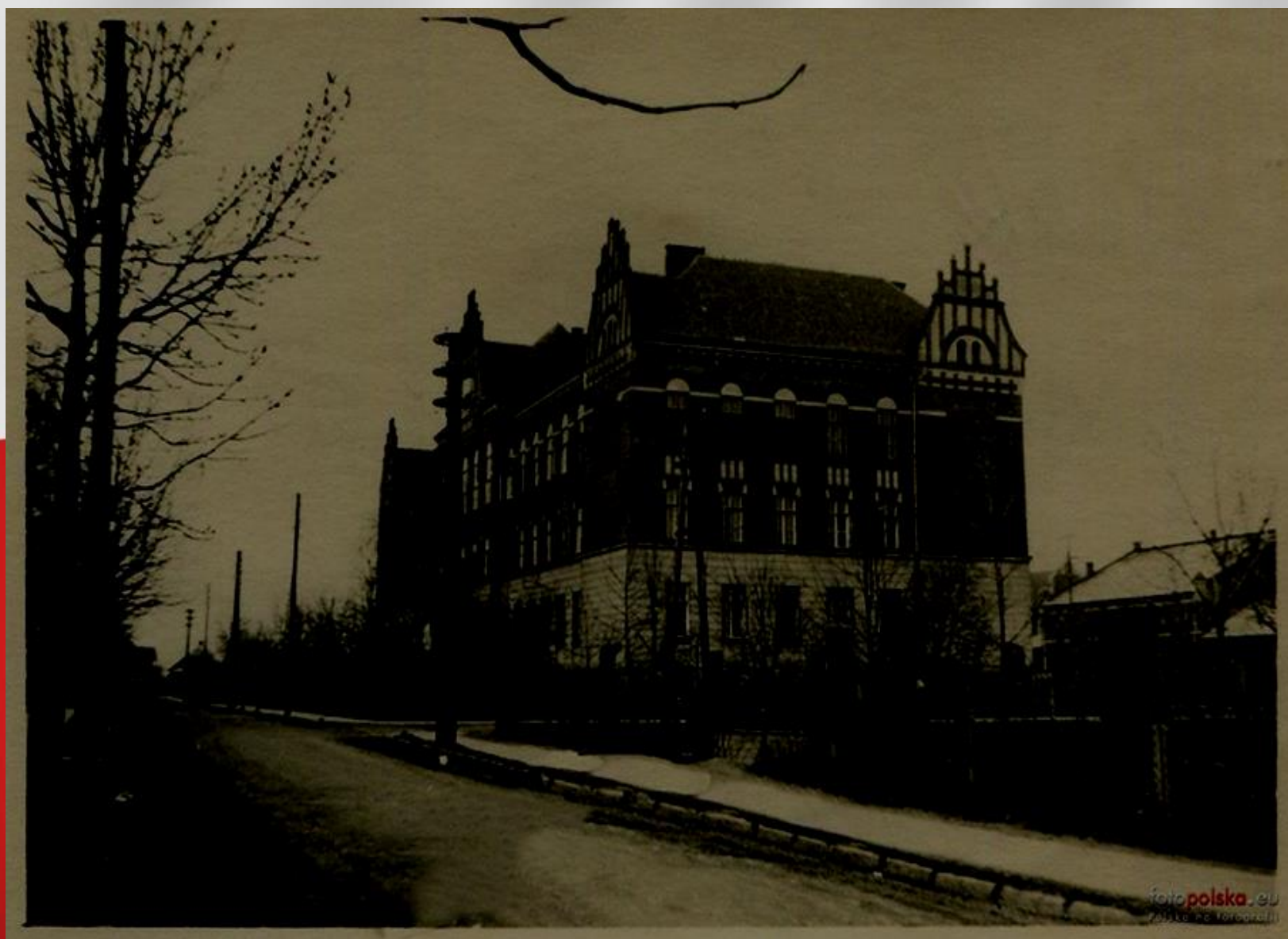




Zakłady w Mielcu – hala montażowa samolotów pasażerskich AN 28 budowanych przez polskich i radzieckich specjalistów.

Zespół Szkół im. Janusza Groszkowskiego

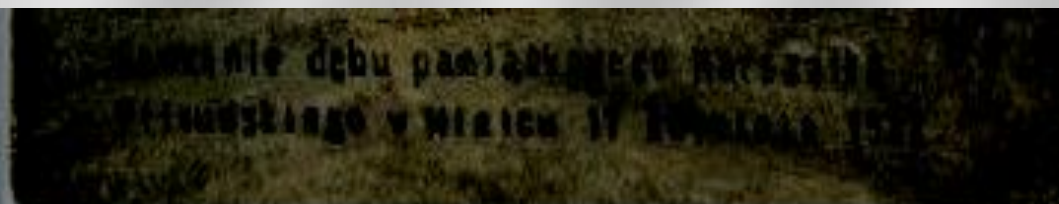
.Historia gmachu, w którym obecnie mieści się Centrum Kształcenia Ustawicznego im. Prof. Janusza Groszkowskiego, sięga końca XIX wieku i związana jest ze staraniami radnych Rady Gminnej o zorganizowanie szkoły średniej w Mielcu, która umożliwiałaby dalszą naukę młodzieży, kończącej szkoły ludowe w powiecie. Po wykonaniu planów budowy przez architekta Tadeusza Tekielskiego oraz ich zatwierdzeniu, wykonawstwo robót powierzono krakowskiej firmie Jakóba Bettera. Prace budowlane rozpoczęto w 1910 roku, zaś dwa lata później oddano nowy gmach do użytku. W dniu 9 sierpnia 1914 roku dyrektor Tyran zmuszony był oddać gmach władzom wojskowym z przeznaczeniem na koszary dla wojsk austriackich.



w mieleckim Gimnazjum rozpoczęła się nauka. Dokumentują to poniższe zdjęcia - wszystkie fotografie są ze zbiorów autora.

Szanowni Czytelnicy, jeśli ktoś ma takie pamiątki prosimy o ich sprzedaż lub chociażby ich udostępnienie. Poprzez ich publikację w sporym nakładzie „Nadwiślocza” stają się one dobrem publicznym i świadectwem naszej historii.

Włodzimierz Gąslewski



Sadzenie dębu pamiątkowego Marszałka Piłsudskiego w Mielcu 17 kwietnia 1932



Gimnazjalne zawody sportowe w Mielcu 1932 r.

Mielecki Rynek

.Wzorem miast budowanych od XII i XIII wieku w Europie zachodniej i środkowej, powstał jako centrum pierwszej zabudowy miasta, założonego przez Jana i Bernardyna Mieleckich 18 XI 1470 roku, na planie prostokąta o wymiarach 100 m x 87 m, z ulicami prowadzącymi w różnych kierunkach. W dokumencie lokacyjnym wyraźnie podkreślone największą wartość nieruchomości znajdujących się przy Rynku: (...) Po wygaśnięciu wolnizny dwudziestu lat, powinni płacić nam i naszymi spadkobiercom, każdy mieszczanin w rynku od szczytu (dachu) każdego domu, po pięć groszy monety zwykłej, a przy ulicach po trzy grosze rocznie... Od początku funkcjonowania Rynek spełniał klasyczną rolę centrum życia gospodarczego i społecznego. Na Rynku stał drewniany ratusz - siedziba władz miejskich i więzienia miejskiego.





Bank Spółdzielczy w Mielcu

.Początki spółdzielczości bankowej na ziemi polskiej sięgają czasów zaborów. Na obszarze zaboru austriackiego w drugiej połowie XIX wieku alternatywą dla lichwiarzy kredytujących miejscową ludność stawały się społeczno - samopomocowe kasy gminne, które z czasem przeszły w kasy Stefczyka. W latach 1900-1909 takie kasy powstały w Gawłuszowicach, Radomyślu Wielkim, Rzochowie, Padwi Narodowej, Borowej, Przecławiu, Książnicach, Wadowicach Górnych i Zgórsku. 20 kwietnia 1874 r. w rejestrze handlowym Sądu Okręgowego w Tarnowie wpisany został bank o charakterze spółdzielczym pod nazwą „Towarzystwo Zaliczkowe w Mielcu” - Stowarzyszenie zarejestrowane z nieograniczona poręką. Podstawowym celem tego banku była pomoc kredytowa i gromadzenie wkładów pieniężnych. 23 września 1922 r. Towarzystwo Zaliczkowe w Mielcu przyjęło nazwę „Bank Spółdzielczy w Mielcu”.



Pałac Oborskich

.Pałac Oborskich to budynek złożony z dwóch brył: frontowej, murowanej z cegły, na kamiennym cokole i tylnej - starego, parterowego dworu, z pocz. XIX w. W rezultacie całość tworzy dzisiaj nieregularny rzut, z programem przestrzennym rozwiązany w dwóch oddzielnych układach. Bryła frontowa jest rozczłonkowana, złożona z części parterowych i piętrowych, nakrytych oddzielnymi dachami o zróżnicowanych kształtach, pokrytych dachówką ceramiczną w różnych odcieniach czerwieni. Urozmaicają je lukarenki z ostrosłupowymi daszkami oraz wysokie kominy, przydające bryle malowniczości. Każda elewacja pałacyku została rozwiązana inaczej. Architekt zastosował bogaty zestaw elementów architektonicznych.

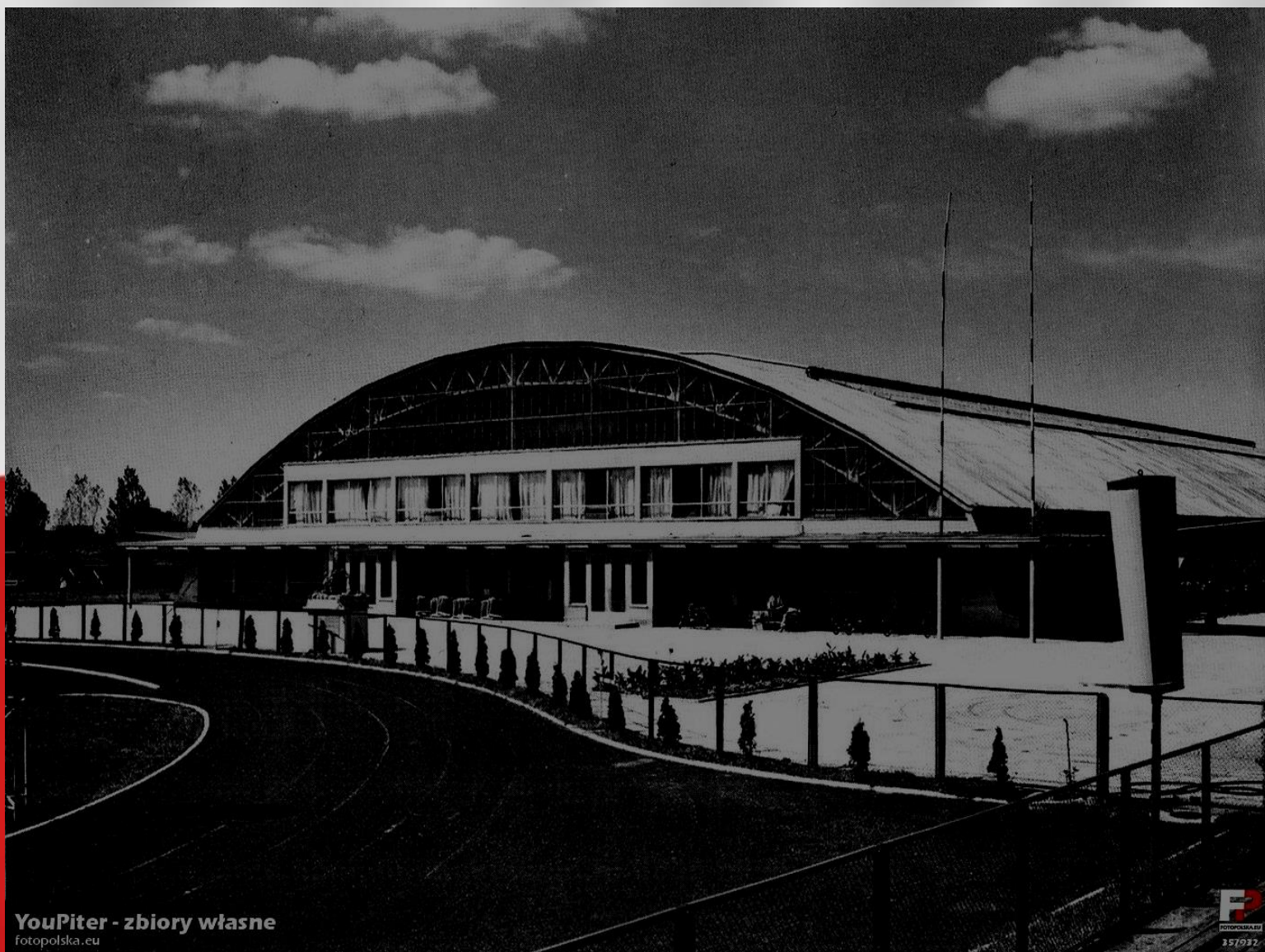




Hala sportowo-widowiskowa MOSiR

.Hala sportowo-widowiskowa Mieleckiego Ośrodka Sportu i Rekreacji mieści się przy ul. Solskiego 1 w Mielcu i bezpośrednio sąsiaduje ze stadionem Stali Mielec. Jest jednym z trzech wywiezionych hangarów z lotniska Wilamowo. Hala posiada parkietowe, pełnowymiarowe boisko do gry w piłkę siatkową i piłkę ręczną o wymiarach 20x40 m z trybuną dla 2200 widzów oraz kryty basen pływacki 25x12,5 m z trybuną dla 200 widzów.

.Z hali MOSiR korzystają kluby KPSK Stal Mielec (siatkówka) oraz SPR BRW Stal Mielec.



YouPiter - zbiory własne
fotopolska.eu

F
FOTOPOLSKA.PL
357932



Bazylika św. Mateusza Apostoła i Ewangelisty

.Parafia w Mielcu powstała staraniem ówczesnych właścicieli miasta, rodu Mieleckich, w 2. połowie XIV wieku, a jej pierwszy, drewniany kościół wzmiankowany jest w 1470 roku. W ostatnich latach XVI wieku dobudowano do niego murowaną kaplicę św. Anny. Obecny kościół parafialny powstał z fundacji Jerzego Zbigniewa Ossolińskiego, kasztelana połanieckiego. Budowany był w latach 1678-1721. Konsekrował go w 1762 roku biskup sufragan przemyski Hieronim Wielogłowski. Częściową przebudowę, połączoną z dobudowaniem wieży i murowanego ogrodzenia przeszedł w latach 1792-1795, kolejne w latach 1877-1878 i w 1924 roku, kiedy podwyższono wieżę i dobudowano kruchtę od strony południowej.



Źródła:

.polskaniezwykla.pl

.mielec.pl

.fotopolska.eu

.wikipedia.org

.Wykonał: Piotr Leśniak