

# **MOJA POLSKA ŻYCIE GOSPODARCZE 100 LAT TEMU I OBECNIE**

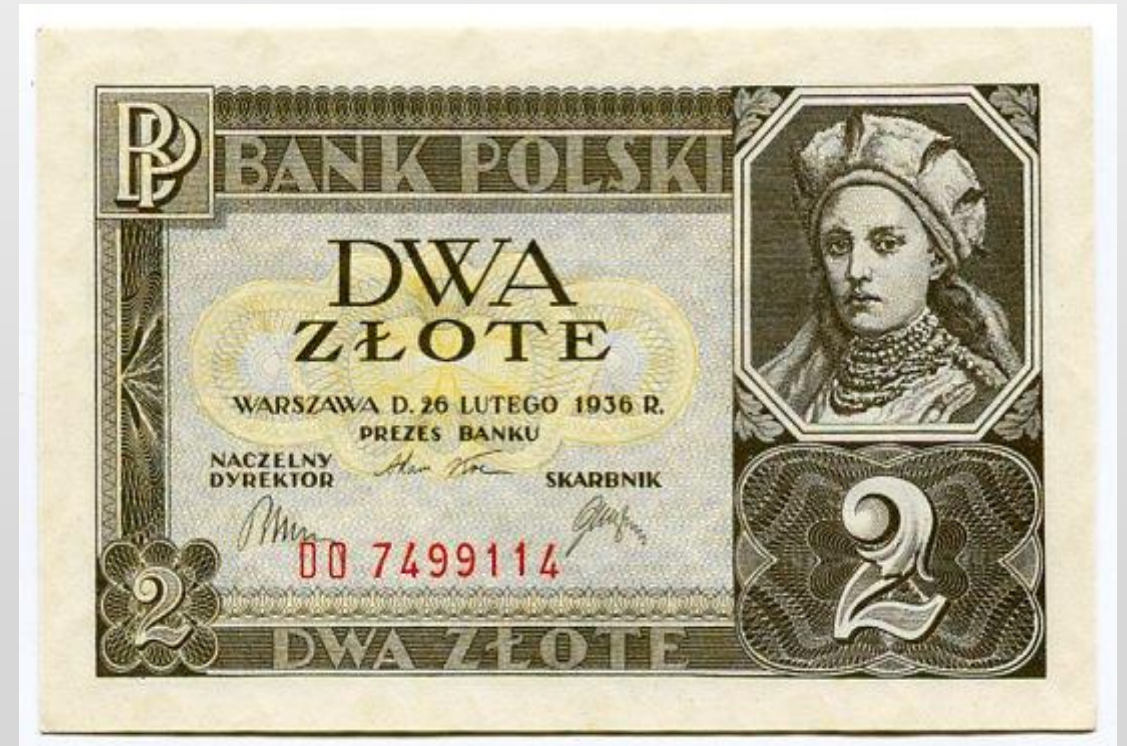
Mateusz Bocheński

| Klasa I AL

- Po I Wojnie Światowej i po okresie zaborów, gospodarka Polski znajdowała się w bardzo trudnej sytuacji. Prowadzona przez zaborców polityka, opierała się głównie na uzyskaniu jak największych korzyści z posiadanych ziem polskich, spowodowało to zastój w gospodarce. Nastąpił całkowity upadek przemysłu na polskich ziemiach. Liczba osób pracujących w przemyśle w Królestwie Polskim, była bardzo niska. Spowodowane to było przenoszeniem istniejących na polskich ziemiach zakładów, na wschód, razem z zatrudnionymi tam pracownikami. Sektorami, które chciano jak najszybciej odbudować były: przemysł, rolnictwo i handel.
- Głównymi wyzwaniami z punktu widzenia polityki gospodarczej w pierwszych latach powojennych stało się powołanie instytucji życia gospodarczego, integracja obszarów odseparowanych ekonomicznie przed wojną, przekształcenie gospodarki wojennej w pokojową, opanowanie inflacji oraz zagospodarowanie wybrzeża Bałtyku.

- Przed kolejnymi rządami stawała konieczność przede wszystkim przeprowadzenia reformy walutowej, reformy rolnej oraz pozyskania środków na przeprowadzenie niezbędnych inwestycji.
- Reforma monetarna była jedną z kluczowych reform gabinetu ekspertów z Władysławem Grabskim na czele, które uchroniły Polskę przed katastrofą gospodarczą i polityczną.

# 29 KWIETNIA 1924 MARKA POLSKA ZOSTAŁA ZASTĄPIONA POLSKIM ZŁOTYM



# DWORZEC MORSKI W GDYNI, LATA 30 – NA NABRZEŻU TRANSATLANTYK MS PIŁSUDSKI

- W tym okresie rozpoczęto budowę portu w Gdyni, który stał się po dziesięciu latach drugim pod względem ruchu portem bałtyckim.



- Polska borykała się z problemami przeludnienia wsi.
- Ogromne dysproporcje w ramach struktury agrarnej objawiały się istnieniem ogromnych latyfundiów ziemskich, które w początkowych latach II RP – uprawiane były często w sposób ekstensywny.
- W 1921r. gospodarstw małych (poniżej 50ha) było ponad 3,2 mln a wielkich ponad 30 tys.
- 28 grudnia 1925r. sejm uchwalił ustawę o reformie rolnej. Umożliwiła ona chłopom nabycie ziemi dzięki kredytom od państwa, a właścicielom parcelowanych majątków gwarantowała zapłatę po cenach rynkowych.



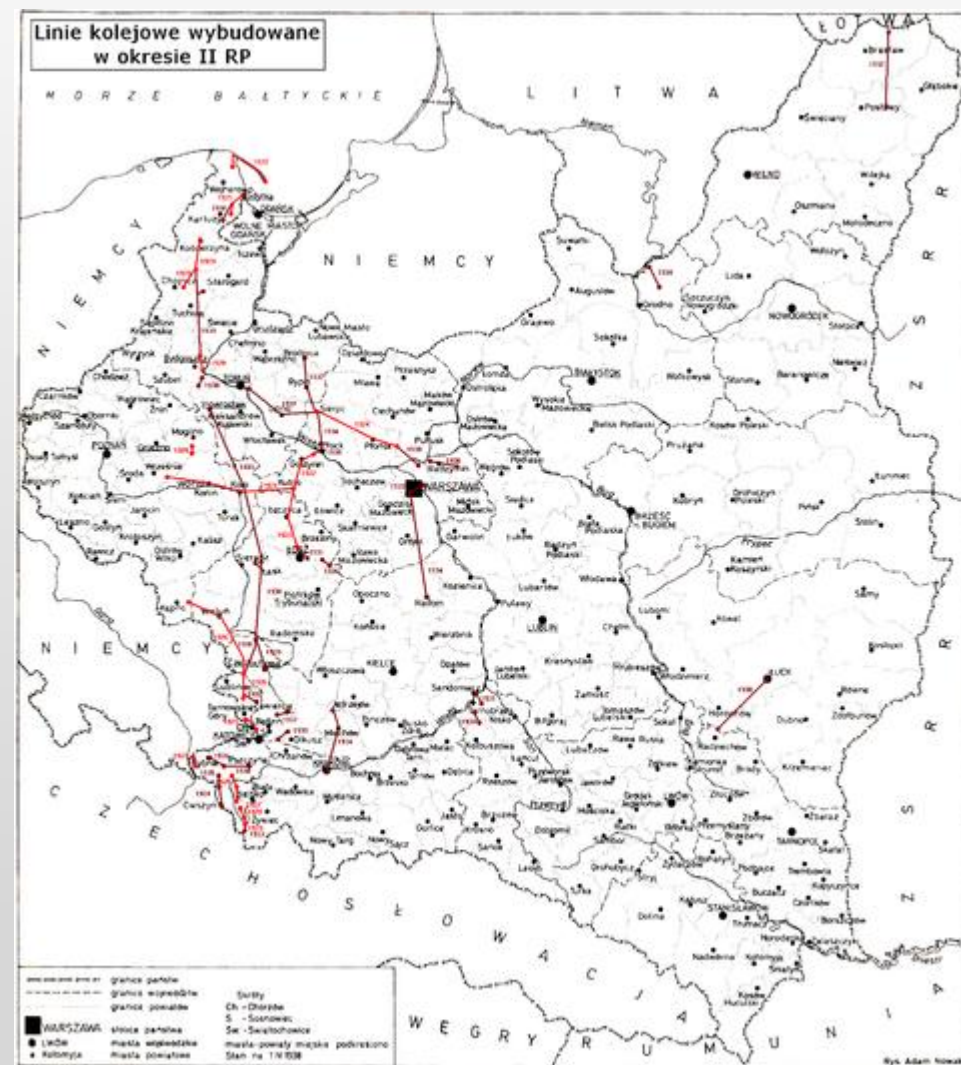
- Okres w latach 1924-1925 charakteryzował się szybkim wzrostem produkcji i zatrudnienia w przemyśle. Nastąpił również dynamiczny rozwój budownictwa oraz handlu zarówno na szczeblu lokalnym jak i międzynarodowym.
- Wzrost produkcji w latach 1926-1929 przyczynił się do zmniejszenia liczby bezrobotnych, była to najniższa liczba bezrobotnych w całym okresie międzywojennym. W 1926 roku liczba zarejestrowanych bezrobotnych wynosiła około 185 tysięcy a w roku 1928 wyniosła około 80 tysięcy. Był to również okres w którym nastąpił wzrost zarobków robotników. Na zwiększenie produkcji w tym okresie zasadniczy wpływ miał wzrost liczby nowych przedsiębiorstw, największy wzrost zauważalny był w budownictwie.
- Jednym z czynników, które przyczyniły się do wzrostu produkcji przemysłowej, były wzrost wysokości dochodów ludzi mieszkających na wsi, wynikała to z dobrych zbiorów w tym okresie i korzystnych cen zbóż. W latach 1925-1928 ceny produktów rolnych były kształtowane w związku z cenami produktów przemysłowych, co było bardzo opłacalne dla rolników.

## DOUGLAS DC-2 W BARWACH LOT

- 
- **Polskie Linie Lotnicze „LOT”** –  
[polskie narodowe linie lotnicze](#), utworzone  
29 grudnia 1928r.



- Bezpośrednio po odzyskaniu przez Polskę niepodległości, rozpoczęto program scalania organizacyjnego trzech różnych systemów kolejowych, które znajdowały się w II RP. Jeszcze w czasie I wojny światowej Rada Regencyjna przekazała nadzór nad kolejami Ministerstwu Przemysłu i Handlu .
- W 1921 roku nastąpiło całkowite przejęcie dokumentacji pozaborczej i zestawienie posiadanych stacji oraz linii.

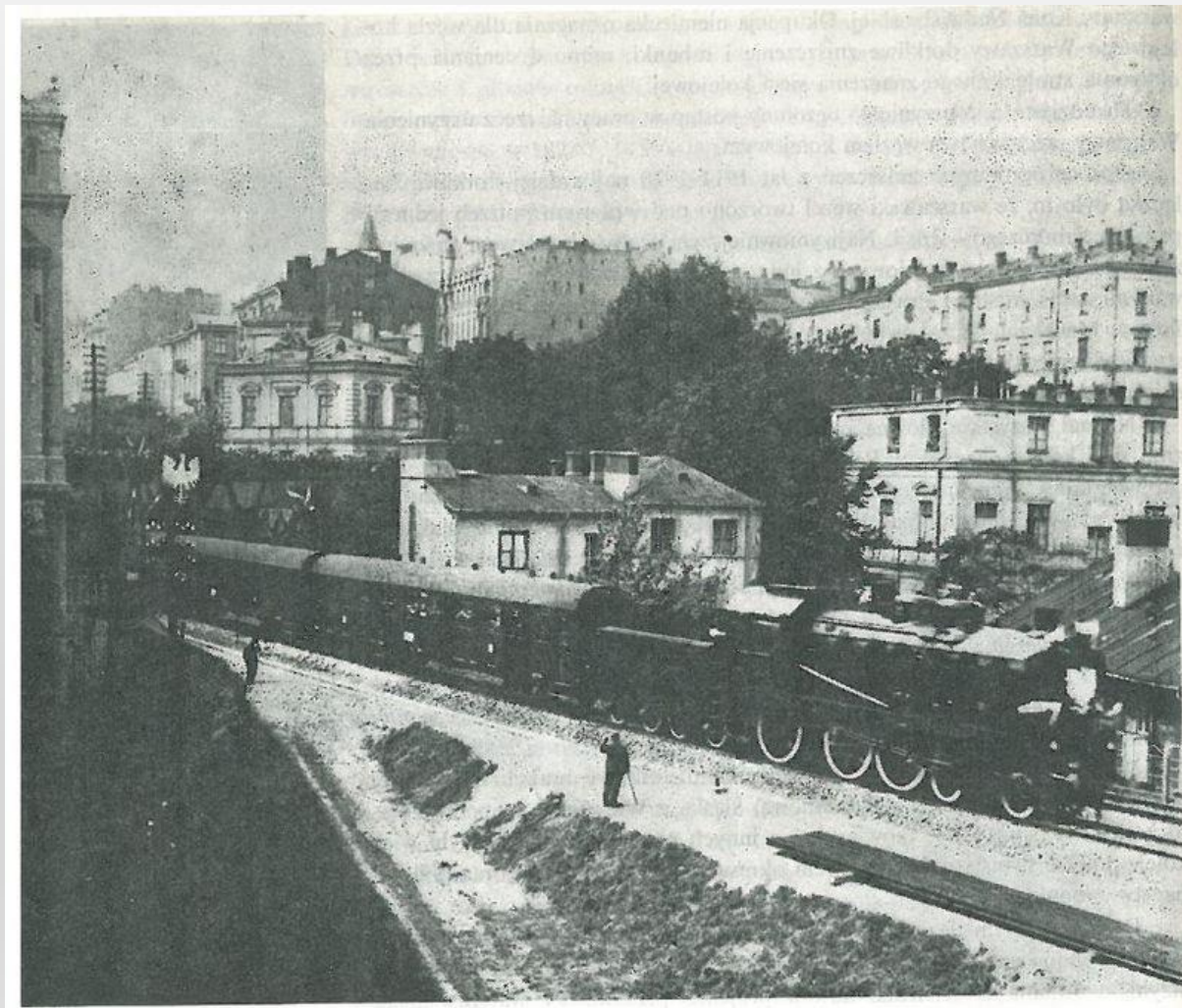


## PAROWÓZ OK22-31 Z 1928R.

- W 1930 powstało konsorcjum, którego celem było połączenie Śląska z portem w Gdyni z pominięciem Wolnego Miasta Gdańska. Przy pomocy finansowej inwestorów z Francji, rozpoczęto budować Magistrale Węglową, którą otwarto w 1933r.



# OTWARCIE KOLEI ŚREDNICOWEJ W WARSZAWIE W 1933R.



- Znaczące zmiany przyniósł [Manifest PKWN](#) ogłoszony w Moskwie 22 lipca 1944; zakładał on powołanie Resortu Komunikacji, Poczty i Telegrafów, którego siedzibą miał stać się Chełm. W mieście tym istniała infrastruktura z lat 30., którą Polska budowała w ramach planowanych przenosin DOKP z Lublina do Chełma.
- Polska baza przemysłowa ucierpiała przez II Wojnę Światową, socjalizm wykreował w późniejszych latach 40. duży i szybko rozwijający się system, który opierał się głównie na kontroli centralnej. Po II wojnie światowej polski przemysł skoncentrowany był głównie na surowcach, tekstyliach, środkach chemicznych, maszynach, żelazie i sektorze stali. Następnie, sektor przemysłowy wzbogacił się o petrochemię, maszyny i urządzenia elektroniczne, elektronikę, samochody i budowę statków.

- W pierwszym dziesięcioleciu XXI w. Polsce powstały fabryki monitorów i telewizorów ciekłokrystalicznych oraz komputerów. W naszym kraju działają trzy fabryki samochodów osobowych należące do zagranicznych koncernów: FC Poland w Tychach, Opel w Gliwicach, Volkswagen w Poznaniu.
- Polska jest otwarta na napływ inwestycji zagranicznych, ponieważ niosą one ze sobą nowe miejsca pracy, transfer technologii i poprawę konkurencyjności. Napływ inwestycji ma też jednak pewne niepożądane efekty, jak ograniczenie rozwoju lokalnych podmiotów czy transfer zysków za granicę.
- Firmy zagraniczne dominują także w usługach biznesowych będących od końca lat 90. XX wieku jednym z najszybciej rozwijających się sektorów polskiej gospodarki.
- W naszym kraju najbardziej rozwinięty jest przemysł motoryzacyjny, spożywczy, energetyczny, metalurgiczny, maszynowy, a także przemysł elektromaszynowy, w tym m.in. precyzyjny, elektroniczny i elektrotechniczny, środków transportu. Dużą rolę odgrywa wydobywanie oraz przetwórstwo surowców mineralnych.

- W czasach obecnych Polska gospodarka zmieniła się nie do poznania. W 7 lat powstało milion mieszkań, przemysł urósł o połowę, a w handlu zagranicznym zmieniliśmy status z importera na eksportera.
- Choć na przestrzeni ostatnich 7 lat więcej Polaków umierało niż się rodziło, a liczba mieszkańców naszego kraju minimalnie spadała, sytuacja społeczno-gospodarcza zdecydowanie się poprawiła i to praktycznie na wszystkich polach. Zdecydowanie wzrosła zamożność ludzi, lepiej mają się firmy, a gospodarka rozwija się na pełnych obrotach - wynika z najnowszych danych GUS, które obejmują lata 2010-2017.