



Życie gospodarcze miasta Siedlce sto lat temu

Praca konkursowa „Moja Polska”

Paweł Śliwiński kl. I

Zespół Szkół Ponadgimnazjalnych Nr 6 im. gen. Józefa Bema w
Siedlcach

Siedlce

Siedlce są miastem powiatowym, znajdującym się w województwie mazowieckim, około 95 kilometrów na wschód od Warszawy. Jest co do wielkości 48. miastem w Polsce, a 4. w województwie mazowieckim po Warszawie, Radomiu i Płocku. W latach 1975-1998 miasto administracyjnie było stolicą ówczesnego województwa siedleckiego. Liczące ponad 76 000 mieszkańców miasto zostało zbudowane przy dawnym trakcie handlowym, prowadzącym z Warszawy do Brześcia. Od zachodu miasto otacza struga Muchawka, dopływ Liwca, przepływająca w pobliżu terenów, gdzie odbyła się zwycięska bitwa powstania listopadowego: powstańcy pod dowództwem gen. Ignacego Prądyńskiego 10 kwietnia 1831 r. pokonali wojska rosyjskie. W Nowych Iganiach w stulecie bitwy siedlczanie wzniesli pomnik. Najstarszy przekaz o miejscowości Siedlecz pochodzi z 1448 r. Była to najbardziej wysunięta na północ część Małopolski. Siedlce prawa miejskie otrzymały w 1549 r. Miasto ukształtowanie architektoniczne zawdzięcza rodzinie Czartoryskich, a rozwój kulturalny księżnej Aleksandrze z Czartoryskich Ogińskiej, żonie hetmana wielkiego litewskiego, Michała Kazimierza Ogińskiego.



Widok ogólny.

SIEDLCE.



Rozwój budownictwa po odzyskaniu niepodległości

W latach 1918-1939 Siedlce szybko rozbudowywały się, w północnej części miasta powstała nowa duża dzielnica domów jednorodzinnych. W kwietniu 1922 r. zarząd miasta zatwierdził plan rozbudowy Siedlec. Wydzielono 87 parcel budowlanych, planowano budowę dróg, szkoły i kościoła z dużym placem oraz kanalizację miasta.

W 1924 roku postawiono gmach Polskiej Krajowej Kasy Pożyczkowej, wybudowano trzy szkoły, gmach Dyrekcji Lasów Państwowych na Polnej, dworzec PKS oraz przebudowano cerkiew na Kościół Garnizonowy.

Na cele budowlane Miejski Komitet Rozbudowy otrzymał:



Rok	Kwota [w zł.]
1931	73200
1932	60000
1933	43000
1934	130000

Inicjatywy budowlane w Siedlcach

W 1923 roku powstały:

- Spółdzielnia Budowlana Pracowników Kolei przy Towarzystwie „Ognisko” z prezesem Antonim Bujakiewiczem
- Spółdzielcze Stowarzyszenie Mieszkaniowe Urzędników Państwowych i Komunalnych z prezesem Aleksandrem Strzałkowskim
- Spółdzielnia Kolonizacyjno-Budowlana oficerów 22 pp z prezesem Albinem Tramecourtem
- Spółdzielnia Budowlana Pracowników lasów Państwowych z prezesem Ignacym Piotrowskim.

W październiku 1923 roku premier Wincenty Witos goszczący w Siedlcach pomógł w przekazaniu spółdzielniom terenów pod zabudowę. Powstała kolonia robotnicza z inicjatywy PPS.

W 1935 roku powstało Towarzystwo Przyjaciół Budowy Osiedla Robotniczego, wspierające inwestycje budowlane „Osiedla”.

W 1936 roku przyjęto czteroletni plan inwestycyjny w zakresie rozbudowy wodociągu, kanalizacji, rzeźni miejskiej, chłodni, szpitala miejskiego oraz budowy dwóch szkół.

W 1937 roku wybudowano Dom Ludowy.

W zakresie budownictwa w dwudziestoleciu międzywojennym w Siedlcach osiągnięto duże efekty pomimo zniszczeń w czasie wojny i kryzysu ekonomicznego. Powstała duża dzielnica „Nowe Siedlce”, co doprowadziło do przesunięcia granicy miasta na północ. Wybudowano kilkadziesiąt tysięcy domów, wodociąg i częściowo skanalizowano miasto. W latach 1935-1938 udało się skanalizować 37 ulic. Plan kanalizacji Siedlec opracowali w 1924 roku inżynierowie: Piekarski, Rafalski, Skoraszewski.

Główne ulice Siedlec w dwudziestoleciu międzywojennym



ulica Konarskiego



ulica Starowiejska



ulica Piękna



zabudowa ul. Ogrodowej



ul. I Dywizji Kościuszki

Przedwojenna komunikacja

Z chwilą odzyskania niepodległości na terenie powiatu siedleckiego było 147.368 km dróg. Siedlce stanowiły ważny węzeł kolejowy, przez który przechodziła linia kolejowa Warszawa – Siedlce – Brześć, Siedlce – Małkinia i Siedlce – Bołogoje przez Mordy. Przedsiębiorstwo PKP było podzielone na oddziały: Oddział Drogowy, Oddział Mechaniczny, Oddział Eksploatacyjny i Oddział Elektroniczny. W latach 30-tych XX wieku wybudowano 24,7 km dróg wojewódzkich i powiatowych, a gminnych 21 km. Ogółem w latach 1928-1937 powstało 211,24 km dróg. Wydział powiatowy podzielił powiat na siedem rejonów, które przydzielił ludziom o wykształceniu technicznym. Co roku dla całego powiatu opracowywano programy budowy dróg gminnych, naprawy gruntowych dróg gminnych i zabrukowywania osiedli. Obszar powiatu przecinały drogi bite: Warszawa – Brześć, Siedlce – Zambrów, Siedlce – Lublin, Wilga – Janów Podlaskich, Siedlce – Domanice, Siedlce – Mokobody. W łączności z drogami pozostawały mosty, których długość na terenie powiatu wynosiła 452 metry. Nadzór nad budową i utrzymaniem dróg gminnych sprawował wydział powiatowy poprzez organ techniczny – Powiatowy Zarząd Drogowy.

Przedwojenny Most Kolejowy



Rozwój przemysłu w latach 1918 -1939

W 1918 roku w Siedlcach znajdowały się: 5 cegielni, 2 betoniarnie, kilka młynów wodnych, 1 garbarnia i 3 młyny parowe, które rocznie meły 25 tysięcy pudów.

Po I wojnie światowej pozostał przemysł spożywczy. W maju 1922 roku w Siedlcach było:

- 59 piekarni
- 4 wytwórnie wody sodowej
- 22 owocarnie
- 38 masarni
- 29 jatek ze sprzedażą mięsa wołowego
- 20 restauracji
- 21 zakładów fryzjerskich
- ciastkarnie

przedwojenny młyn



Spośród sześciuset zakładów produkcyjnych średnich połowa była zrzeszona w Okręgowym Związku Rzemieślniczym: 60- szewskiej 50- krawieckiej 40- metalowej, 40- stolarskiej

W okresie międzywojennym przemysł w Siedlcach stanowiła głównie elektrownia miejska uruchomiona w 1916 roku. W latach trzydziestych stała się elektrownią okręgową dla siedmiu powiatów Podlasia, opartą o miejscowe zasoby torfu. Zwiększyło się zużycie prądu w mieście, w roku 1937 było 4765 odbiorców.

Dużym zakładem przemysłowym w mieście była rzeźnia miejska, wybudowana w 1910 roku. W roku 1920 zabito tu 5351 świń, 4777 sztuk bydła i cieląt, 2243 owce.

Od roku 1915 w Siedlcach istniała duża stolarnia miejska, lecz z powodu braku inwestycji, nie rentowności została zlikwidowana

W 1931 roku w przemyśle zatrudnionych było 5470 osób.



Fabryki w okresie międzywojennym

- fabryka narzędzi rolniczych Wiktora Latka produkująca brony, sieczkarnie, kieraty, młocarnie
- zakład mechaniczno-ślusarski Zygmunta Oleśniewicza remontujący maszyny rolnicze i silniki
- zakład Auto- traktor Romana Kałużnego
- odlewnia części maszyn rolniczych braci Rysiów
- fabryka noży Troczewskiego
- zakład narzędzi do wyrębu lasu Wiktora Żmijewskiego
- zakład mechaniczno-szlifierski Tomasza Kiesielewskiego
- zakład „Sport” Karola Myślińskiego remontujący rowery
- wytwórnia wag Jana Stephana
- fabryka lemieszów i odkładnic Uszera Orła

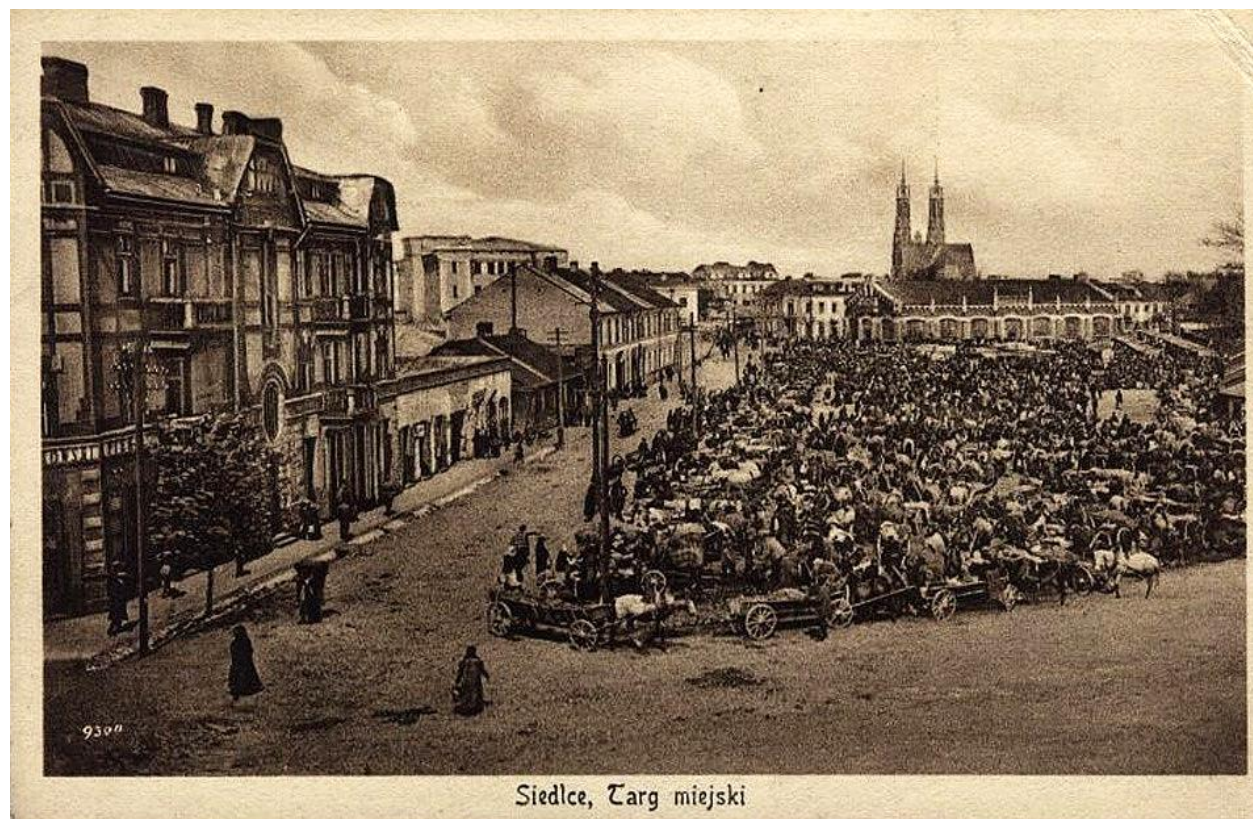
Przemysł lekki

- Podlaska Fabryka Wódek i Likierów,
- wytwórnie wód gazowanych „Higiena”
- cieszące się dobrą renomą pracownie czapek Adama Wyżykowskiego w Starym Ratuszu
- fabryka sukna „Jankowski” na ul. Błonie
- fabryka „Tkaniny” na ul. Sienkiewicza 43 prowadzona przez Jana Malickiego
- zakład malarsko-dekoracyjny Kozikowskiego na ul. Prospektowej 39
- fabryka kafli na ul. Fabrycznej 2, prowadzona przez braci Mariana i Romana Michalików
- od lutego 1923 roku działająca betoniarnia na ul. Łukowskiej, produkująca płyty chodnikowe, 47 tys. rocznie rur, uruchomiona przez Jana Cioka
- prywatna huta szkła i cegielnia na obszarze między Warszawską i Garwolińską, prowadzona przez Cukiera
- warsztaty kamieniarskie na Cmentarnej 27 i 31,
- nowa huta szkła butelkowego powstała w 1925 roku, działająca na zasadach spółdzielni
- nowoczesna mleczarnia uruchomiona w 1938 roku na Kazimierzowskiej
- nowoczesna cegielnia

Rzemiosło w Siedlcach w latach 1918-1939

Rzemiosło dawało produkcję na wysokim poziomie. Na szeroką skalę produkowano buty, wozy, bryczki, wiadra, meble, swetry, sukno, kożuchy, kołowrotki, beczki, garnki gliniane, wyroby spożywcze, eksportowane do Rosji bądź sprzedawane na targach i jarmarkach. Handel w mieście pozostawał głównie w rękach Żydów. W Siedlcach rozwinięty był także przemysł gastronomiczny. W maju 1924 roku w Siedlcach funkcjonowało 20 restauracji i jadalni, 6 hoteli i 22 owocarnie. W 1930 roku źródła odnotowały około 600 zakładów rzemieślniczych, z czego 37% rzemieślników stanowili szewcy i krawcy. Rozwinięte było rzemiosło głównie w branży skórzaney, budowlanej, spożywczej, włókienniczej i drzewnej.

Funkcjonował Centralny Związek Rzemieślników Żydów z organizowany w branży szewców, krawców, kamaszników, rzeźników. W maju 1937 roku powstał Związek Popierania Polskiego Stanu Posiadania liczący około stu rzemieślników polskich. Rzemiosło oparte było na małych warsztatach lub spółdzielniach zarobkowych, a niektóre branże pracowały systemem chałupniczym.



Zakłady przemysłowe w Siedlcach przed wojną

Rodzaj zakładu	Liczba zakładów	Liczba pracowników
garbarnie	4	38
mydlarnie i wyroby świec	2	6
browary	1	20
warzelnie miodu	1	10
wytwórnie octu	3	5
olejarnie	1	3
wytwórnie zabawek	1	125
wytwórnie wyrobów metalowych i guzików	1	18
wytwórnie wyrobów żelaznych	1	9
wytwórnie narzędzi rolniczych	1	12
kaflarnie	1	2
betoniarnie	2	6
cegielnie	5	30
wiatraki	2	4
młyny konne	1	2

W pierwszych latach niepodległości przemysł w Siedlcach ograniczał się do dwóch betoniarń, zwanych cementowniami, trzech młynów parowych, kilku młynów wodnych, wiatraków i cegielń. Były to drobne zakłady, w których pracowali właściciele z członkami rodzin, zatrudniając w niektórych z nich niewielką ilość robotników lub chłoporobotników. W okresie międzywojennym rzemiosło stanowiło ważny czynnik obok handlu w rozwoju Siedlec. Miasto nie posiadało jeszcze większych i średnich zakładów przemysłowych z powodu braku w pobliżu bazy surowcowej, położenia z dala od większych ośrodków gospodarczych.

W 1924 roku Siedlce miały: 4 wytwórnie napojów gazowych, 21 warsztatów masarskich, 59 piekarni, 21 zakładów fryzjerskich, 30 warsztatów stolarskich, 5 tkackich, 4 pracownie malarskie, 13 warsztatów ślusarskich, 11 zakładów blacharskich, 10 kuźni, 54 pracowni krawieckich, 12 czapniczych, 3 pończoszniczych, 2 bieliźniarskich, 2 rękawiczek, 2 gorseciarnie, 2 farbiarnie, 6 introligatorni, 6 wyrobu pudełek, 3 wytwórnie pamiątek, 2 pracownie walizek, 1 powozów, 4 zakłady fotograficzne, 1 pracownia wypychania zwierząt.

Ludność Siedlec przez wojną

Ludność miasta składała się z drobnych i średniozamożnych rzemieślników i kupców, licznej warstwy urzędników państwowych i samorządowych, znacznej liczby ludzi pracujących w wolnych zawodach, młodzieży szkolnej oraz różnego rodzaju pracowników najemnych: fizycznych i umysłowych. Spory procent ludności Siedlec stanowili emeryci i renciści.

Banki w Siedlcach

W roku 1918 w Siedlcach działały dwa banki: Oddział Banku Przemysłu i Handlu w Warszawie oraz Bank Ziemiański, którego dyrektorem był, Franciszek Godlewski.

Istniały agendy bankowe: Filia Banku Polskiego, Towarzystwo Wzajemnego Kredytu, Towarzystwo Kredytowe Miejskie, Żydowskie handlowe Towarzystwo Wzajemnego Kredytu, Bank Rolny, Współdzielczy Bank Przemysłowo- Rolny, Bank Akcyjny, Spółdzielczy Bank Kupiecki, Komunalna Kasa Oszczędności.



Towarzystwo Kredytowe Ziemskie

Spółdzielczość

W maju 1921 roku powstała Spółdzielnia Rolniczo-Handlowa, skupiająca 85 właścicieli dużych i średnich gospodarstw. Dziesięć lat później „Rolnik” zorganizował Okręgową Spółdzielnię Mleczarską a w roku 1937 Pszczelarską-Ogrodniczą Kasę Stefczyka 1936 roku zbudowano elewator zbożowy na 50 wagonów zboża i bocznicę. W gmachu „Rolnika” działały Koło Gospodyń Wiejskich z Poradnia lekarską, Związek Młodzieży wiejskiej zrzeszających prawie czterystu członków. Siedlecki oddział związku spółdzielni spożywców w 1935 roku skupiał 44 spółdzielnie z 98 sklepami. Spółdzielczość objęła wiele dziedzin gospodarczych. W sierpniu 1922 roku utworzono spółdzielnię zarobkową byłych wojskowych „Wiarus”, która prowadziła hurtownię żywnościową, drukarnię, introligatornię, sekcją murarską, brukarską, elektro techniczną ora pośredniczyła w zatrudnianiu byłych wojskowych. Ponadto działały spółdzielnie: Spółdzielnia Pracowników Państwowych i Komunalnych, Robotnicza Spółdzielnia Spożywców, Spółdzielcze Stowarzyszenie Spożywców „Składnica Nauczycielska”, które powołały Siedleckie Stowarzyszenie Spożywców. Istniała również Spółdzielnia Pracy-Podlaska Cegielnia kierowana przez Mariana Wójcickiego, zrzeszająca 40 członków. W 1939 roku grupa techników i mistrzów budowlanych utworzyła Spółdzielnię Budowlaną, do prowadzenia budów indywidualnych domów.



Pierwsza sklepowa Spółdzielni Krzesczanka-Maria Cisakówna nad podliczaniem utargu – lata 40-te XX wieku

Handel w Siedlcach

Siedlecki handel w Centrum Podlasia był ważny dla gospodarki regionu. W znacznej części znajdował się w rękach Żydów, którzy wyspecjalizowali się w tej dziedzinie gospodarki. W 1929 roku w Siedlcach było 1240 sklepów, hurtowni i kramów. W dni targowe liczba handlujących sięgała kilkunastu tysięcy.

W 1931 roku handlem spożywczym trudniło się 47% kupców, artykułami galanteryjnymi 10%, przemysłowymi i tekstylnymi 6%. Żydzi posiadali różne branżowe stowarzyszenia kupieckie, branżowe związki, regulujące sprawy konkurencji, walczące w obronie handlu.

Od 1931 roku istniało Stowarzyszenie Kupców Polski skupiające zestawi cieli różnych branż i zrzeszeń posiadało Sąd Kupiecki, zorganizowało trzyletnią szkołę handlową. Do najbardziej reprezentacyjnych sklepów w Siedlcach należały:

- Kolonialne: Paciorkowskiego przy ulicy Warszawskiej 8 i Wawrzynkiewicza przy ulicy Warszawskiej 28
- Kwaciarnia Makowskiego przy ulicy Warszawskiej 10
- Księgarnia Sapielhy przy ulicy Warszawskiej 10
- Piekarnie
- Wędliniarnie
- Restauracje
- Cukiernie: „Palermo”, „Warszawianka”
- Sklepy Elektroniczne
- Trafika: Kielkowieza, Sztengela,
- „Bławat Siedlecki”
- Końmi handlował Icek kapłan, a drewnem Szyja Rabinowicz, Halberszytyadyty

Ceny artykułów w Siedlcach w okresie przedwojennym

Nazwa produktu	Cena w 1928 r. [w zł.]	Cena w 1935 r. [w zł.]
nafta (1 l)	0,38 zł.	92 zł.
gaz (za 1 o m3)	3.20 zł.	21 zł.
elektryczność (1 o kWh)	5.30 zł.	3.3 zł.
żywiec wołowy	139,3 zł.	59,7 zł.
pszenica (1 q)	47,4 zł	16 zł.
żyto (1q)	40,9 zł.	13,3 zł.
żywiec wieprzowy	212,3 zł.	77,1 zł.
pług (szt.)	100 zł.	270 zł.
krowa (sztuka)	200 zł.	500 zł.
koń (sztuka)	300 zł.	300-1000 zł.
węgiel (1 tona)	15 zł.	43 zł.
żłom żelazny (1 tona)	91,7 zł.	91,7 zł.
młocarnia (1 sztuka)	330 zł.	330 zł.
benzyna (100 kg)	74,6 zł.	74,6 zł
ropa naftowa (1 tona)	175,9 zł.	175,9 zł

Nazwa artykułu	Cena w 1937 r. [w zł]	Nazwa artykułu	Cena w 1937 r. [w zł.]
słonina (1 kg)	1.58 zł.	cielęcina (1 kg)	1.80 zł.
mleko (1 l)	0.26 zł.	kiełbasa wieprzowa (1 kg)	2.00 zł.
masło (1 kg)	3.98 zł.	szynka gotowana (1 kg)	4.50 zł.
jaja (15 jaj)	1.51 zł.	karp żywy (500 g)	2.18 zł.
cukier (1 kg)	1.00 zł.	mydło do prania (1 kg)	1.30 zł.
chleb pszenny (1kg)	0.66 zł.	mydło toaletowe (1 szt.)	1.00 zł.
bułki pszenne (1 kg)	0.92 zł.	ręcznik bawełniany (1 szt.)	2.00 zł.
kasza jęczmienna (1 kg)	0.40 zł.	garnek emaliowany (1 szt.)	2.06 zł.
kasza jaglana (1 kg)	0.44 zł.	żarówka 25 W (1 szt.)	1.40 zł.
kasza gryczana (1 kg)	0.60 zł.	zeszyt szkolny (1 szt.)	0.10 zł.
kasza manna (1 kg)	0.60 zł.	ołówek zwykły (1 szt.)	0.12 zł.
ryż (1 kg)	0.72 zł.	półbuty męskie (1 para)	24.66 zł.
sól (1 kg)	0.32 zł.	koszula męska biała (1 szt.)	9.50 zł.
fasola biała (1 kg)	0.60 zł.	tytoń „przedni turecki” (1 kg)	44.00 zł
cebula (1 kg)	0.25 zł.	suknia jedwabna (1 szt.)	135 zł.

Zarobki w 1933 r. poszczególnych grup zawodowych	Miesięczne wynagrodzenie [w zł.]	Zarobki w 1933 r. poszczególnych grup zawodowych	Miesięczne wynagrodzenie [w zł.]
pracownik umysłowy	352 zł.	marszałek	3000 zł.
robotnik	0.80 zł za godz.	generał	2000 zł.
inspektor	700 zł.	generał dywizji	1500 zł.
nadkomisarz	430 zł.	generał brygady	1000 zł.
komisarz	335 zł.	pułkownik	632 zł.
posterunkowy	150 zł.	podpułkownik	524 zł.
profesor	800-1500 zł.	kapitan	345 zł.
pracownicy magistratu	500 zł.	porucznik	265 zł.
lekarz	400 zł.	podporucznik	206 zł.
prezydent	5000 zł.	chorąży	230 zł.
premier	3000 zł.	starszy sierżant i sierżant	194 zł.
wicepremier	24500 zł.	plutonowy	151 zł.
senator	1800 zł.	kapral	137 zł.
poseł	1500 zł.	sędzia	1600 zł.

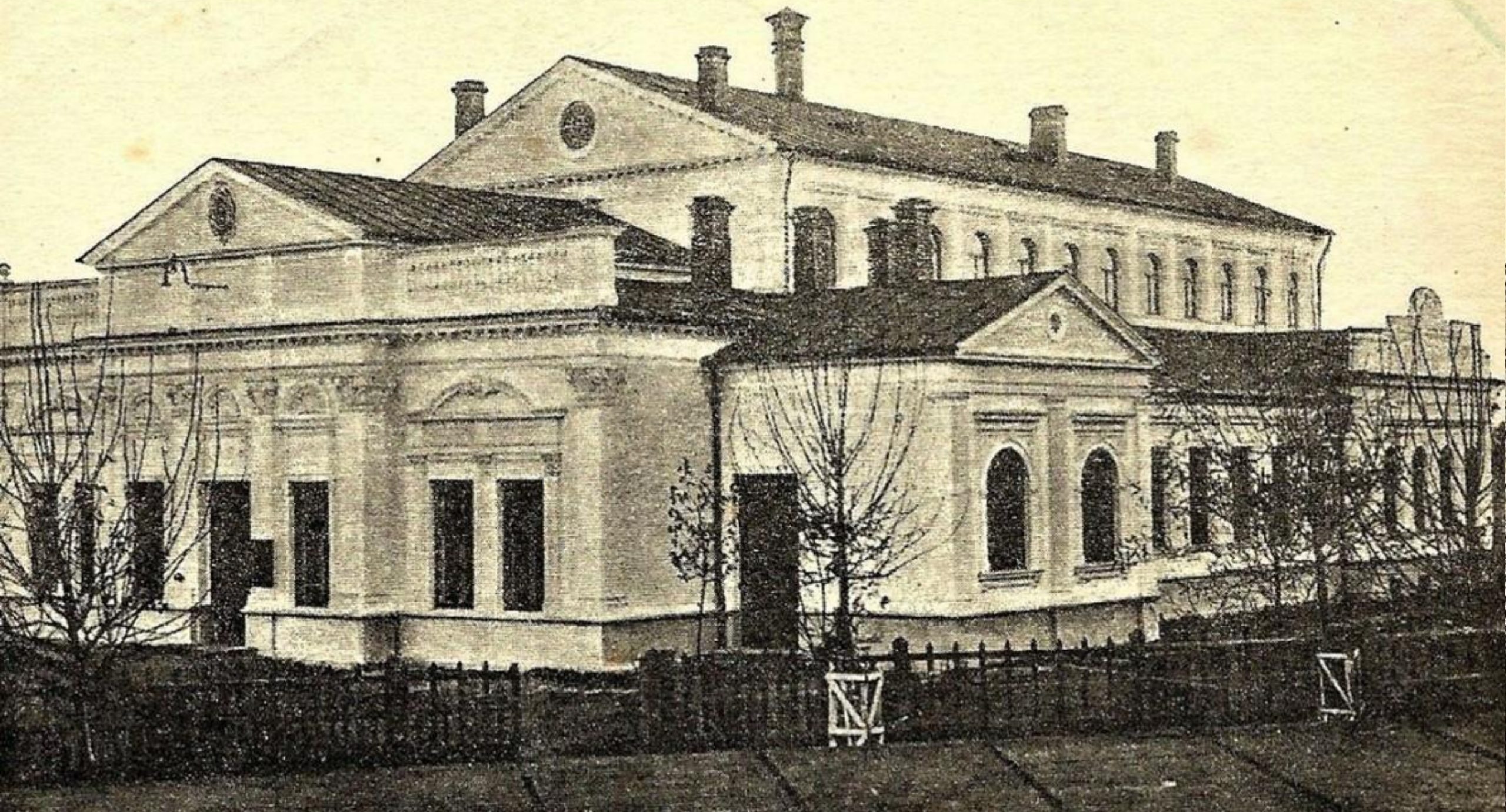
Spółdzielczość rolniczo-handlowa

1 maja 1921 roku ludowcy założyli w Siedlcach Spółdzielnię Rolniczo-Handlową z udziałami. Powołano radę spółdzielczą, do której weszli chłopci z powiatu siedleckiego. 29 sierpnia 1921 roku Sąd Okręgowy w Siedlcach zatwierdził nowy statut spółdzielni. We wrześniu 1921 roku spółdzielnia rozpoczęła pracę i zajmowała się skupem zboża od rolników z powiatu siedleckiego. W roku 1922 spółdzielnia podpisała umowę z jednostką wojskową w Siedlcach na dostawę żywności do intendencji. Do jednostki wojskowej wagonami kolejowymi dostarczano mąkę, groch, fasolę, warzywa, mięso i inne artykuły żywnościowe. Były to dostawy na dużą skalę. 25 marca 1926 roku uchwalono zmianę nazwy na Spółdzielnię Rolniczo-Handlową „Rolnik” w Siedlcach. Sytuacja materialna spółdzielni poprawiła się pod koniec lat 20-tych XX wieku. Jesienią 1930 roku został zakupiony plac przy ul. 3 Maja 23, obok dworca PKP. W 1935 roku na terenie posesji Spółdzielni Rolniczo-Handlowej „Rolnik” rozpoczęto budowę elewatora zbożowego, który jak na warunki siedleckie był duży, przewidywano zmieścić 50 wagonów zboża. Dzięki nowoczesnemu elewatorowi, spółdzielnia mogła handlować zbożem, interweniować na rynku, wpływać na korzystne kształtowanie się cen. W 1939 roku spółdzielnia liczyła 1000 osób. Poza skupem zboża, od 1936 roku zaczęła poszerzać asortyment o skup od rolników trzody chlewnej i bydła rogatego.

Życie społeczne Siedlec przed wojną

W okresie dwudziestolecia międzywojennego bezrobotni w Siedlcach stanowili około 10% ludności, ponad 250 rodzin żyło z zasiłku Magistratu, który wydzielał specjalny Fundusz Bezrobocia. Miasto udzielało zapomóg dla bezrobotnych, sięgających 30 - 50% przeciętnego zarobku. W zarządzie miasta utworzono Wydział Wykonawczy Państwowego Komitetu Pomocy Bezrobotnym na czele z Janem Sapiechą, który przydzielał deputaty żywności dla 250 bezrobotnych w wysokości: 10kg mąki, 2 kilogramy cukru, ½ kg słoniny oraz przydzielał pomoc w zapłaceniu czynszu za mieszkania, środki na opał, lekki, odzież. W 1928 roku objęto pomocą miasta 820 bezrobotnych i uruchomiono specjalne kuchnie, wydające bezpłatne posiłki, w 1930 roku dla 1500 osób dziennie. W 1931 roku biskup Przeździecki powołał diecezjalny Społeczny Komitet do Niesienia Pomocy Bezrobotnym. Podobne komitety powstały w obu dekanatach i czterech parafiach, współdziałające z magistracką akcją pomocy bezrobotnym. Akcją pomocy objęto również dzieci szkolne. W 1931 roku Miejska Rada Szkolna rozwinęła akcje dożywiania dzieci. Wydawano 400 posiłków dziennie. W grudniu 1931 roku Komitet Diecezjalny wydawał 900 obiadów dziennie, 410 deputatów węglowych, przekazał bezrobotnym odzież, paczki „Gwiazdkowe” dla biednych dzieci.

W odrodzonych Siedlcach nastąpił rozwój działalności służby zdrowia. W 1919 roku ogłoszono dekret o obowiązkowym ubezpieczeniu na wypadek choroby. Zaczęto tworzyć kasy chorych, które podjęły kompleksową działalność profilaktyczną. W roku 1918 założono Towarzystwo Przeciw Gruźlicze ziemi siedleckiej, które zajęło się tworzeniem koloni letnich dla dzieci szkolnych chorujących na gruźlicę. W 1921 roku utworzono szpital wojskowy na sto łuzek, ufundowany przez Czerwony Krzyż Francji i związek kobiet w Francji. W 1926 roku została uruchomiona w mieście powiatowa kasa chorych. Z zakresu leczenia posiadała: Internistę, chirurga, ginekologa, wenerologa, laryngologa i okulistę. Prowadzono gabinet fizykalnego leczenia, lampę kwarcową, kąpiele wodne, pantostat, diatermia, solux, gabinet światło leczniczy i dentystyczny, apteka, laboratorium analityczne. W 1933 roku Powołano ubezpieczalnie społeczne. Dezynfekcje mieszkań dokonywała Powiatowa Kolumna Sanitarna.



Kolejną formą spółdzielczości na terenie powiatu siedleckiego, która aktywizowała wieś i ludowców były spółdzielnie mleczarskie. Wobec rosnącego zainteresowania tworzeniem spółdzielni, Zarząd Główny Reform Rolnych i Rolnictwa opracował w 1912 roku statut, który jako wzór stał się odnośnikiem dla stowarzyszeń mleczarskich. Na jego podstawie w Czepielinie jeszcze przed wybuchem I wojny światowej 13 kwietnia 1914 roku zarejestrowano Spółdzielnię Mleczarską „Nadzieja”⁶⁷, a w 1910 roku powstała Spółdzielnia Mleczarska w Czuryłach, której siedziba mieściła się w Cieleńcu. Szybki rozwój spółdzielczości mleczarskiej na terenie powiatu siedleckiego nastąpił w latach 20-tych XX wieku. W 1924 roku było 4 mleczarnie, które skupiały 235 członków, w 1932 roku 5, w których było skupionych 1000 członków. Pieczę nad spółdzielniami mleczarskimi sprawowała Okręgowa Spółdzielnia Mleczarska w Siedlcach, która w 1931 roku liczyła 60 członków, zaś w 1934 roku 497 członków. Spółdzielnia w 1934 roku w Siedlcach otworzyła trzy sklepy z nabiałem oraz rozpoczęła produkcję serów półtwardych.

Inne formy spółdzielczości

Na terenie miasta Siedlce w 1937 roku na mocy porozumienia organizacji kobiecych działających w Siedlcach i powiecie siedleckim, uruchomiono **Spółdzielnię Podlaski Przemysł Ludowy**, której siedziba znajdowała się przy ul. Kilińskiego 25. Celem spółdzielni było organizowanie i prowadzenie sprzedaży artykułów ludowych, zwłaszcza wyrobów z lnu, wełny, tzw. „robótek kobiecych”, dążąc w ten sposób do podniesienia działalności wytwórczej warsztatów wiejskich i poziomu artystycznego produktów. Spółdzielnia dostarczała swym członkom odpowiedniej jakości materiał, maszyny, zapewniała również nabywcom towar wysokiej jakości. Jej działalność była oparta na udziałach, którego wysokość wynosiła 10 zł.

Siedlce jako miasto powiatowe w latach 20-tych XX w. rozwijało się pod względem urbanistycznym, zwłaszcza mieszkaniowym. Stąd też zaczęła się rozwijać spółdzielczość mieszkaniowa, np. w 1925 roku powstało **Stowarzyszenie Mieszkaniowe Robotników i Rzemieślników „Osiedle”**.

Na terenie powiatu siedleckiego z dużym natężeniem uprawiano owoce, warzywa i pszczelarstwo. Z inicjatywy Okręgowego Towarzystwa Organizacji i Kółek Rolniczych w Siedlcach 17 października 1937 roku odbyło się zebranie pszczelarzy i ogrodników pod przewodnictwem wiceprezesa OTOiKR Jana Żebrowskiego. Na spotkaniu omówiono potrzebę powołania do życia pierwszej na Podlasiu Spółdzielni Pszczelarsko-Ogrodniczej, której teren obejmował powiaty: siedlecki, łukowski, węgrowski, sokołowski, radzyński i część powiatu bialskiego. Pierwsze zebranie założycielskie odbyło się 7 listopada 1937 roku, na którym został wyłoniony skład zarządu spółdzielni. Spółdzielnia prowadziła sklep owocowo-warzywny, który mieścił się przy ul. Piłsudskiego 59, ponadto organizowała szkolenia członków, propagowano rozszerzenie upraw warzywnych przez rolników. W sklepie członkowie mogli nabyć nasiona, narzędzia potrzebne do pracy w ogrodnictwie i pszczelarstwie. Prowadzono zorganizowaną dostawę warzyw stałym odbiorcom, np. szpitalom, jednostce wojskowej, więzieniu. Ponadto zaczęto wywozić warzywa i owoce poza teren powiatu siedleckiego. Prace prowadzone przez zarząd i Radę Nadzorczą spółdzielni sprawiły, że wzrosło zaufanie rolników do spółdzielni, czego przykładem jest wzrost członków z 27 w 1937 roku do 100 w 1939 roku.

Tuż przed wybuchem II wojny światowej w Siedlcach powstała Spółdzielnia Pracy Podlaska Cegielnia, która zrzeszała 40 członków. Do spółdzielni należeli producenci cegły palonej z gliny.

Poza spółdzielczością cywilną, funkcjonowała też spółdzielczość wojskowa. Dowództwo Okręgu Korpusu IX zorganizowało dwutygodniowe kursy spółdzielcze, w których uczestniczyli żołnierze 9 Dywizji Piechoty. Na przełomie roku 1938 i 1939 w Siedlcach został zorganizowany kurs spółdzielczości. 6 marca 1939 roku żołnierze wzięli udział w wycieczce do Sterdyni, gdzie zwiedzili spółdzielnię spożywców „Jedność Mleczarska” i miejscową Kasę Stefczyka.

Die Siedler. Siedlec. Die Markthalle. — Siedlee. Halle Targowe.
 haben sich wohl eingerichtet. über die Frachten, welche alle
 unsere Waren nach den deutschen Plätzen sehr wohl
 abgesetzt sind. werden wir so schnell wie möglich
 zu Gröfze bringen.



Spółdzielczość oszczędnościowo-pożyczkowa

Mieszkańcy powiatu siedleckiego podejmowali inicjatywy zakładania Spółdzielni Kredytowych w celu gromadzenia oszczędności pieniężnych i udzielania kredytów zrzeszonym członkom. Po odzyskaniu niepodległości przez Polskę w listopadzie 1918 roku powstały nowe Spółdzielnie Kredytowe, m.in. w: Zbuczynie (1920 r.), Wiśniewie (1925 r.). 21 września 1924 r. ludowcy powołali w Siedlcach Rolniczą Kasę Spółdzielczą, którą na wniosek Szczepana Ciekota nazwano Kasą Spółdzielczą im. Franciszka Stefczyka. W sumie w 1934 roku funkcjonowało na terenie powiatu siedleckiego 17 kas spółdzielczych. Teren działania kasy obejmował gminy położone wokół Siedlec. Kasy spółdzielcze ściśle współpracowały ze Spółdzielnią Rolniczo-Handlową. Rozliczenia między kasą spółdzielczą a SR-H odbywały się w formie bezgotówkowej, co warunkowało zbyt towarów. Na działalność kas spółdzielczych miał wpływ kryzys gospodarczy, który w 1929 roku dotknął świat, w tym również i Polskę. Lata 1929-1934 były okresem bardzo trudnym dla ruchu spółdzielczego, często rolnicy nie mieli pieniędzy, żeby spłacić procent od zaciągniętych pożyczek. W 1934 roku Kasa Stefczyka skupiała 631 członków, zaś jej fundusz udziałowy wynosił 30 270 zł.

Spółdzielczość wydawnicza

W okresie międzywojennym w Siedlcach rozwijał się ruch wydawniczy prasy lokalnej. Był to ośrodek prężnie działający na Podlasiu pod względem liczby wydawanych periodyków, wielkości nakładów i ilości rozmiarów rynku czytelniczego. Wydawcami prasy były spółdzielnie wydawnicze działające na terenie miasta Siedlce, miały one jednak charakter spółek kapitałowych. W Siedlcach z inicjatywy piłsudczyków 15 grudnia 1931 roku zaczęto wydawać „Nową Gazetę Podlaską”. Z dniem 1 stycznia 1934 roku zaczęło się ukazywać pismo dekadowe „Ziemia Siedlecka”, poświęcone tematyce społeczno-gospodarczej Podlasia. Wydawcą była Spółdzielnia Wydawnicza w Siedlcach. Przełomem w działalności wydawniczej spółdzielni było połączenie się Podlaskiej Spółdzielni Wydawniczej i Spółdzielni Wydawniczej w Siedlcach, w wyniku czego zaczęto wydawać tygodnik społeczno-gospodarczy „Życie Podlasia”.

Dawna cerkiew w Siedlcach



Bibliografia

- Dorota Mączka – Powiat Siedlecki w Latach 1918-1939
- Grzegorek L., „Słownik biograficzny związany z woj. siedleckim twórców i krzewicieli kultury” A-K, Siedlce 1983 roku.
- „Gazeta Urzędowa Powiatu Siedleckiego” 1919 roku.
- „Ziemia Siedlecka” 1937 rok, 1938 rok
- „Z dziejów Ziemi Najbliższej”, Siedlce 2002 rok
- „Katalog kościołów i duchowieństwa diecezji siedleckiej czyli podlaskiej na 1929 rok”, Siedlce 1929 rok