The background of the image is a textured, aged parchment or leather surface. It is characterized by a network of dark, irregular cracks and creases that divide the surface into various irregular shapes. The color palette is warm, ranging from light tan and beige to deep, dark brown and almost black tones, particularly along the cracks and in the upper corners. The overall appearance is one of significant age and wear.

# **STALOWA WOLA DAWNIEJ I DZIŚ**



**Stalowa Wola** – miasto w województwie podkarpackim, w powiecie stalowowolskim, położone w Kotlinie Sandomierskiej. Przez miasto przepływa rzeka San.



Miasto wyrosło w sposób naturalny obok zakładów metalurgiczno-mechanicznych, wzniesionych w ramach projektu Centralnego Okręgu Przemysłowego



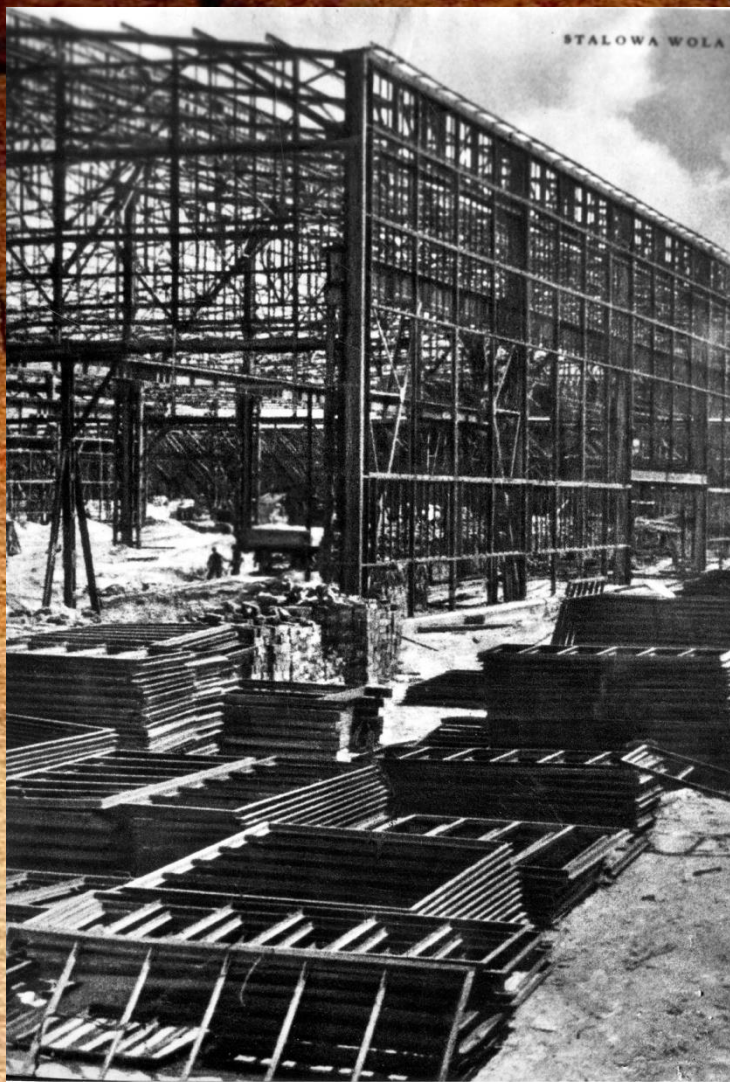
← Pomnik  
Eugeniusza  
Kwiatkowskiego na  
ul Staszica

**Przełomowym momentem dla mieszkańców Pława było zatwierdzenie w 1937 roku planu Centralnego Okręgu Przemysłowego i budowa od 1938 roku Zakładów Południowych na terenach wsi. Głównym inicjatorem planu i autorem programu był ówczesny wicepremier i minister skarbu, budowniczy Gdyni, Eugeniusz Kwiatkowski.**



**14 czerwca 1939**

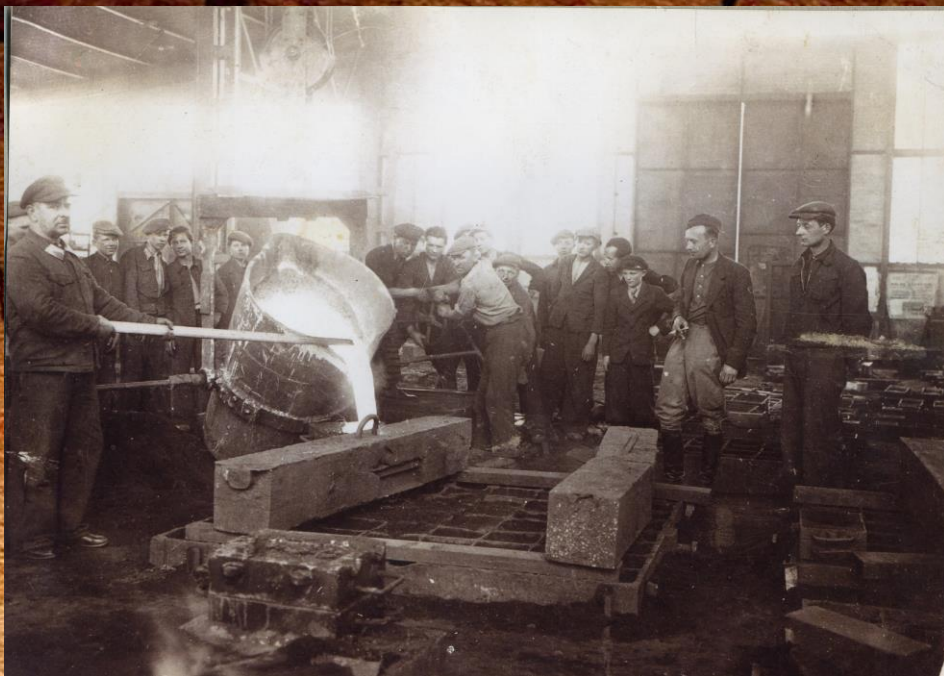
Uroczystości poświęcenia Zakładów  
Południowych w obecności prezydenta  
Mościckiego.



**Zakłady Południowe miały wytwarzać stal szlachetną oraz wyroby walcowane i blachy, a także produkować armaty dla wojska i turbiny parowe dla odbiorców cywilnych. Wzniesiono ogromne, nowoczesne, przeszklone hale stalowni i walcowni oraz zakładów mechanicznych.**

# Życie w czasie wojny

Plany przewidujące koniec prac inwestycyjnych na rok 1941, przekreślił wybuch wojny. Kampania wrześniowa nie wyrządziła osiedlu wielkich zniszczeń, gdyż niemieckie wojska wyraźnie je oszczędzały, głównie ze względu na nowoczesne zakłady, które chciano przejąć w stanie nienaruszonym. Zmieniło się zaludnienie; znaczna część mieszkańców, szczególnie spośród inteligencji i kadry kierowniczej opuściła Stalową Wolę, przybyli zaś repatrianci z innych regionów kraju. Życie pod okupacją nie było łatwe, ze względu chociażby na trudności aprowizacyjne



**W latach powojennych stopniowo rozpoczął się dynamiczny rozwój miasta, w znacznym stopniu związany z rozwijającą się Hutą Stalowa Wola. O ile profil produkcji huty nie zmienił się diametralnie, to zakłady mechaniczne tuż po wojnie wytwarzały różnorodne artykuły, w zależności od zapotrzebowania rynku. Wśród nich były m.in. maszyny górnicze (obudowy kopalniane) i rolnicze (młocarnie, pługi), a pod koniec lat 50. nawet samochody.**

# Huta Stalowa Wola



**Dziś w hucie nie brakuje zamówień. Dzięki temu wzrasta również zatrudnienie. Ostatnio pracę dostało 50 osób, a w sumie zatrudnionych jest ponad 700. To czyni hutę jednym z największych pracodawców w Stalowej Woli. Rekordowy jest również przychód. W 2017 roku znacznie przekroczył pół miliarda złotych. Takiego wyniku huta nie zanotowała od 20 lat. Dziś skupia się na produkcji wojskowej.**



**W Hucie produkowane jest to głównie uzbrojenie, które później trafia do Wojska Polskiego. Największym kontrahentem huty jest Ministerstwo Obrony Narodowej. Po kilkunastu trudnych latach, w stalowowolska huta wreszcie wychodzi na prostą. Prezes dodaje, że zakład ma duży potencjał, a tegoroczny wynik to dopiero początek pozytywnych zmian.**



Kościół Opatrzności  
Bożej powołany  
w 1986

Na przestrzeni lat powstały nowe osiedla, ulice, budynki użyteczności publicznej i kultu religijnego, wiele zakładów przemysłowych i usługowych, szkoły podstawowe, średnie i wyższe, obiekty kulturalnie i sportowe.



**Stadion Miejskiego Ośrodka Sportu  
i Rekreacji w Stalowej Woli**

# Miejski Dom Kultury



**1952-1955**



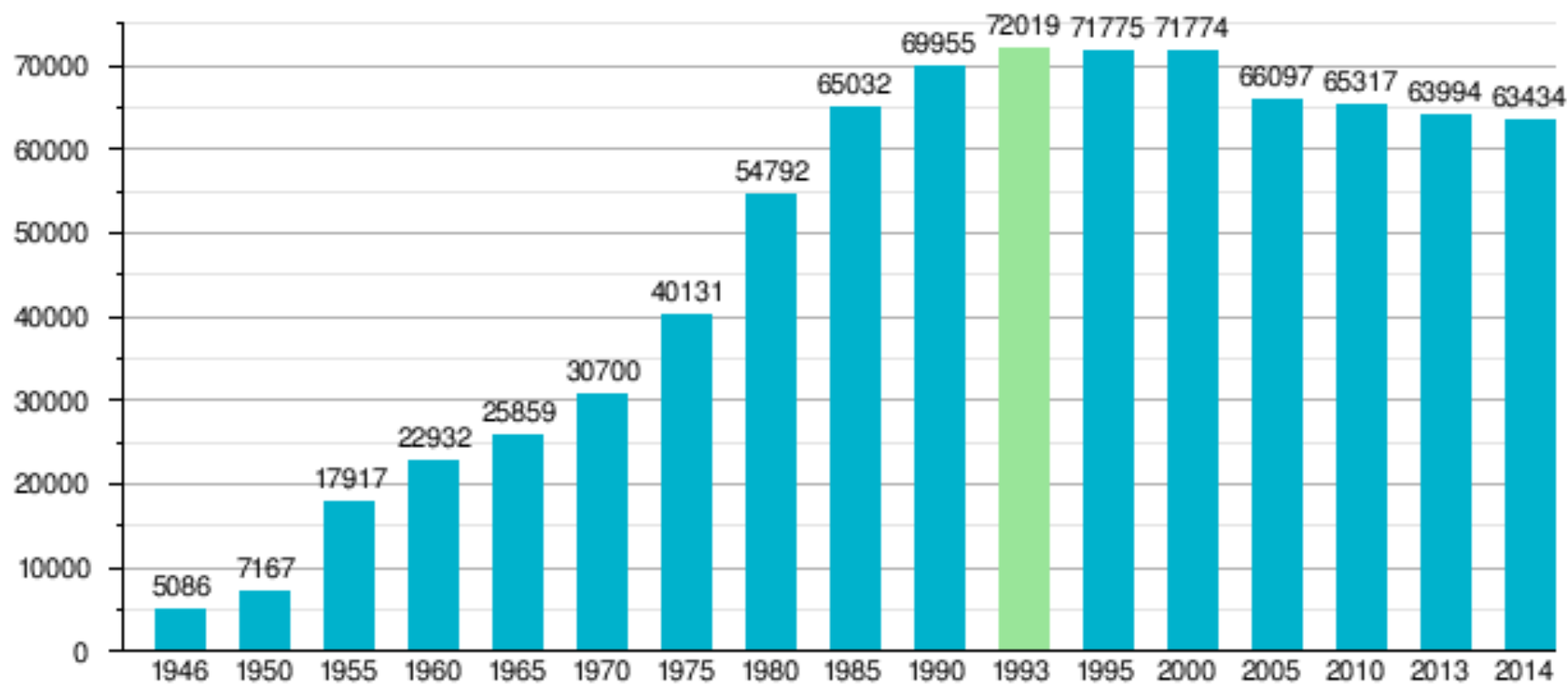
**2018**





**Dziś Stalowa Wola to ciągle jedno z najmłodszych miast polskich, będące spadkobiercą coraz bardziej docenianej COP-owskiej tradycji „dobrej roboty”, dziś stale unowocześniające swój wizerunek, rozwijające się dynamicznie i wielokierunkowo.**

# Ludność Stalowej Woli na przestrzeni lat



# Stopa bezrobocia

**W ciągu ostatnich ośmiu lat o ponad połowę spadła stopa bezrobocia w powiecie stalowowolskim. Na koniec 2017 roku stopa była najniższa od 2010 roku.**

- 2010  
powiat stalowowolski – 14,4 proc.,  
Podkarpacie – 15,8 proc., kraj – 12,3 proc.
- 2017  
powiat stalowowolski – 6 proc., Podkarpacie  
– 9,7 proc, kraj – 6,6 proc.

**Dziękuję za  
uwagę!**

**Wykonała: Eliza Czyż  
Publiczna Szkoła Podstawowa  
w Szyszkowie  
Opiekun : Monika Krasny**