

**MOJA POLSKA  
NIEPODLEGŁA**





# Najstarsze dzieje Mielca



Pierwsze wzmianki o Mielcu pochodzą z lat 20. XIII w. Około 1373 r. utworzono parafię rzymskokatolicką. Zezwolenie na założenie miasta wydał król Kazimierz Jagiellończyk w 1457 r., ale dokument lokacyjny wystawili bracia Jan i Bernardyn Mieleccy dopiero w 1470 r. Możny ród Mieleckich, pełniący w II poł. XVI w. szereg ważnych funkcji w państwie (Jan – marszałek wielki koronny, Sebastian – kasztelan krakowski i pierwszy senator Korony, Mikołaj – hetman wielki koronny), dobrze dbał o swoją rodową siedzibę, toteż Mielec rozwijał się pomyślnie i prowadził ożywiony handel z wieloma miastami, a zwłaszcza ze stołecznym Krakowem.



# MIELEC WCHODZI W XX WIEK





- Na początku dwudziestego wieku mielecki rynek otoczony był rzędem murowanych kamieniczek, wzniesiono gmach sądu (1902), utworzono i zbudowano gimnazjum (1912) oraz siedzibę Rady Powiatowej. Rozwój miasta został przerwany przez wybuch I wojny światowej, która była przyczyną wielu zniszczeń i nadwerżyła potencjał ludności powiatu mieleckiego. Działania wojenne, z charakterystycznymi dla tamtego czasu przemarszami wielkich armii, miały miejsce także na ziemi mieleckiej. Toczyły się tu walki jesienią 1914 i w maju 1915 roku. Przez okoliczne pola i lasy ciągnęły się setki kilometrów okopów, dokonywano masowych rekwizycji, prowadzono ostrzał artyleryjski miasta, niektóre wsie, jak pobliska Żarówka zostały zniszczone. Mielec był zajmowany przez Rosjan dwukrotnie, i potem odbijany przez wojska austriacko-węgierskie, skutecznie i na trwałe dopiero w maju 1915 r. W regionie mieleckim pozostało po tych wydarzeniach kilkanaście cmentarzy wojennych



# POLSKA NIEPODLEGŁA

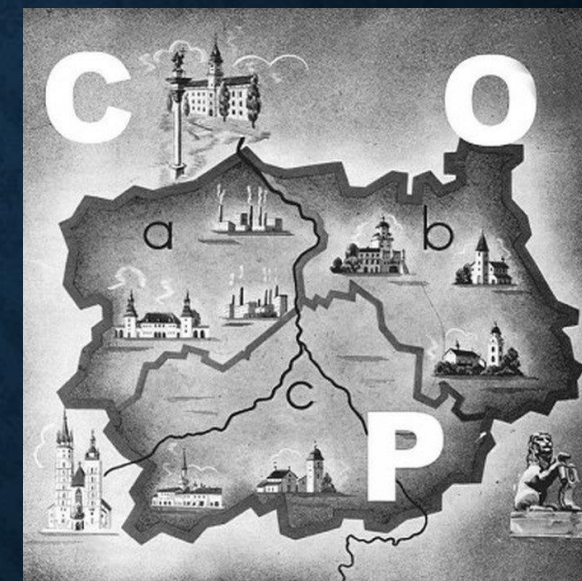
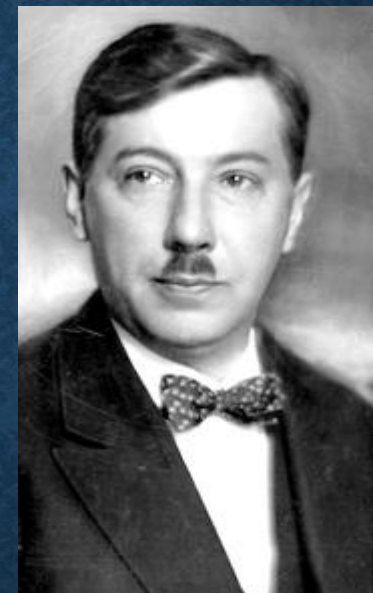




- Mielczanie zasmakowali niepodległości w 1918 roku. Polska Komisja Likwidacyjna w Krakowie mianowała Stefana Różeckiego – dotychczasowego starostę mieleckiego komisarzem na powiat mielecki a dla zapewnienia nadzoru nad oświatą w powiecie mieleckim powołano w Mielcu Polską Radę Szkolną Okręgową. Jej przewodniczącym został starosta Stefan Różecki. 5 grudnia w budynku Rady Powiatowej przy ul. Tadeusza Kościuszki odbyła się uroczystość złożenia przysięgi powstałej Polsce przez nauczycieli z mieleckich szkół.



# CENTRALNY OKRĘG PRZEMYSŁOWY

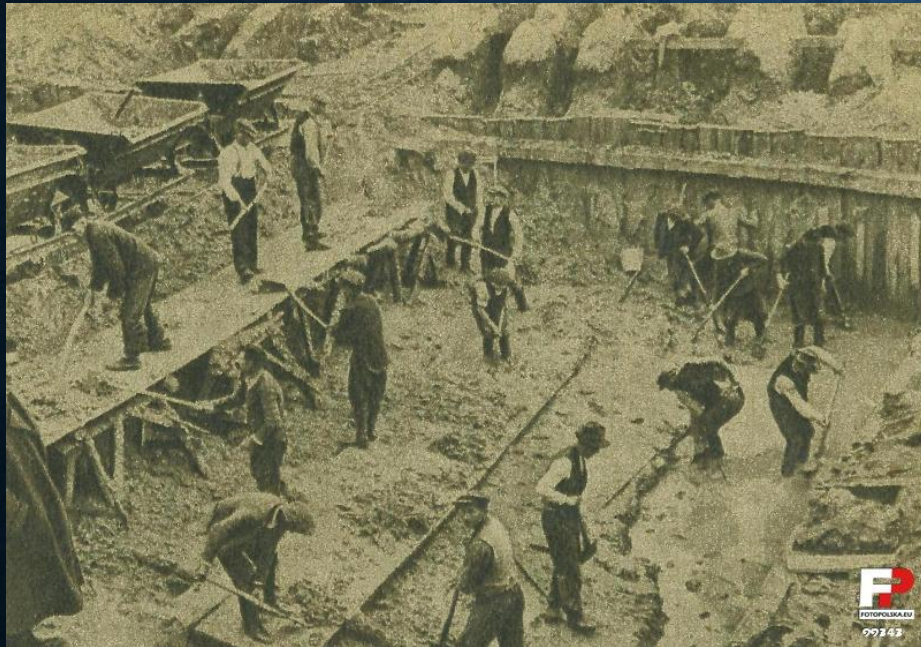




- Centralny Okręg Przemysłowy (COP) – okręg przemysłowy przemysłu ciężkiego, budowany w 1936–1939 w południowo-centralnych dzielnicach Polski. Był jednym z największych przedsięwzięć ekonomicznych II Rzeczypospolitej. Celem COP-u było zwiększenie ekonomicznego potencjału Polski, rozbudowa przemysłu ciężkiego i zbrojeniowego, a także zmniejszenie bezrobocia wywołanego skutkami wielkiego kryzysu. Zakłady COP zapewniły pracę na terenach dotkniętych największym bezrobociem, a budowa infrastruktury towarzyszącej podniosła poziom cywilizacyjny tych terenów. Na rozwój COP-u przeznaczono w latach 1937–1939 około 60% całości wydatków inwestycyjnych o łącznej wartości 1925 mln zł.



# MIELEC JAKO CZĘŚĆ COP-U





- W 1936r. w Mielcu zorganizowano wytwórnię samolotów w ramach COP ( Centralny Okręg Przemysłowy ). Fabryka otrzymała nazwę – Państwowe Zakłady Lotnicze – Wytwórnia Płatowców nr 2. Budowę fabryki rozpoczęto w dniu 1.09.1937r.. Budowa fabryki pociągnęła za sobą rozwój infrastruktury Miasta. Zbudowano osiedle domów dla pracowników oraz domy jednorodzinne ( wille ) dla kadry kierowniczej. Wybudowano wiele nowych brukowanych ulic. Samą budowę fabryki ukończono w 1938r.



- Już w 1938r. przystąpiono do organizowania produkcji samolotów. W Mielcu postanowiono umieścić produkcję bombowców PZL-37 Łoś. Do napadu zarazy niemieckiej na Rzeczypospolitą ukończono budowę 6 sztuk bombowców z podzespołów dostarczonych z fabryki w Warszawie. Bombowiec PZL-37 Łoś nie był jedynym samolotem, który miano produkować w PZL Mielec. Drugim miał być lekki bombowiec-rozpoznawczy PZL-46 Sum. Samolot opracował utalentowany Polski konstruktor inżynier Stanisław Prauss, a pierwszy lot wykonał pilot doświadczalny Jerzy Widawski w sierpniu 1938r.. Zakłady PZL Warszawa zbudowały tylko dwa prototypy. Samolot okazał się udany i zaprezentowano go jeszcze w 1938r. na Salonie w Paryżu. Pod koniec 1938r. Dowództwo Wojsk Lotniczych Rzeczypospolitej zamówiło 160 egzemplarzy, aby w dniu 28.03.1939r. zwiększyć tę ilość do 300 maszyn. Równocześnie Bułgaria toczyła rozmowy na temat zakupu 12 maszyn PZL-46 Sum. Na miejsce produkcji wybrano oczywiście PZL Mielec. Lecz przygotowania do produkcji trwały wolno, Bo pierwszeństwo przyznano produkcji samolotów myśliwskich, a Mielec był zajęty produkcją PZL-37 Łoś. Niemniej jednak w lipcu 1939r. linia produkcji PZL-46 w Mielcu była gotowa i rozpoczęto wykonywanie pierwszych elementów.



# **POLSKIE ZAKŁADY LOTNICZE**





- Polskie Zakłady Lotnicze ( PZL ) zostały zorganizowane w Warszawie w 1928r., na bazie wcześniejszych Centralnych Warsztatów Lotniczych ( CWL ). Pierwszym ich produktem był licencyjny francuski samolot myśliwski Wibault 70, który pozwolił opanować technologię samolotów o konstrukcji metalowej. Wkrótce utalentowany konstruktor Zygmunt Puławski zaprojektował serię nowoczesnych górnopłatowych myśliwców: PZL P.1, P.6, P.7 i P.11. Ostatnie dwa typy były produkowane seryjnie i były standardowym wyposażeniem Polskiego Lotnictwa od 1933r. do 1939r.. Ostatni wariant, PZL P.24, rozwinięty już po śmierci Puławskiego ( w katastrofie lotniczej ), był eksportowany do 4 krajów świata. Seryjnie produkowane były ponadto: lekki bombowiec PZL.23 Karaś i nowoczesny średni bombowiec PZL.37 Łoś. PZL budowały również w małych ilościach samoloty sportowe ( PZL.5, PZL.19, PZL.26 ) i łącznikowe ( PZL Ł-2 ). Przed 1939r., PZL opracowały także projekty i prototypy samolotów myśliwskich, w tym PZL.50 Jastrząb i samolotu pasażerskiego PZL.44 Wicher. PZL były największym Polskim przedwojennym producentem samolotów. Od 1934r. główny zakład PZL mieścił się w Warszawie na Okęciu na Paluchu i nosił oznaczenie PZL WP-1 ( Wytwórnia Płatowców nr 1 ). W ramach budowy Centralnego Okręgu Przemysłowego zrealizowano fabryki lotnicze: w Mielcu i Rzeszowie.



# PZL. ŁOŚ





- PZL.37 Łoś – polskiej konstrukcji i produkcji średni, dwusilnikowy bombowiec zbudowany w układzie dolnopłata o konstrukcji całkowicie metalowej z podwoziem chowanym w locie. Projekt wstępny został złożony w Departamencie Lotnictwa MSWojsk. w lipcu 1934 roku. Konstruktorami samolotu byli: inż. Jerzy Dąbrowski (główny konstruktor), Piotr Kubicki (zastępca), Franciszek Misztal (konstrukcja płata). W październiku tegoż roku uzyskano zamówienie na prototyp, w kwietniu 1935 roku zaakceptowano makietę samolotu. Oblotu pierwszego prototypu dokonał 13 grudnia 1936 roku pilot doświadczalny Wytwórni PZL Jerzy Widawski.



Potrzeba skonstruowania takiego samolotu wynikała z kilku względów. Pierwszym z nich była moda w tym czasie teoria Douheta, która zakładała, że główną siłą lotnictwa mają być samoloty bombowe (gorącym zwolennikiem tej teorii był ówczesny dowódca lotnictwa gen. Ludomił Rayski). Drugim powodem była starzejąca się flota używanych samolotów bombowych Fokker F VIIB/3m. Impulsem były też nowości w konstrukcjach lotniczych – chowane w locie podwozie, silniki lotnicze ze sprężarkami i śmigłami o zmiennym skoku, bogata mechanizacja płata (sloty, klapy). Prace projektowe w Państwowych Zakładach Lotniczych – Wytwórni Płatowców nr 1 – rozpoczął w 1934 r. zespół, którym kierował Jerzy Dąbrowski. Dąbrowski przedstawił wstępny projekt czteromiejscowego bombowca średniego, o konstrukcji całkowicie metalowej. W czasie projektowania główny nacisk kładziono na jak najlepsze osiągi, przy jak największym udźwigu. Departament Aeronautyki MSWojsk. wymagał, aby bombowiec osiągał prędkość ponad 360 km/h (co było wartością większą od osiągnięć ówczesnych myśliwców PZL P.7), miał maksymalny zasięg około 3000 km (z niewielkim ładunkiem bomb) i przenosił maksymalny ładunek 2500 kg bomb. W drugiej połowie 1935 r. wojsko potwierdziło zamówienie na 10 samolotów serii informacyjnej. Produkcją samolotu zajęły się zakłady PZL-WP nr 1 przy lotnisku Okęcie.



- Sekcja piłki nożnej była jedną z dwóch pierwszych (obok sekcji siatkarskiej) w klubie PZL Mielec założonym w 1939. Skład drużyny został zbudowany z zawodników grających w innych mieleckich klubach oraz z pracowników Wytwórni Płatowców nr 2 PZL. W pierwszym rozegranym meczu zespół pokonał Towarzystwo Gimnastyczne „Sokół” Mielec stosunkiem bramek 4:1. Rozegrano jeszcze trzy mecze z Dzikovią Tarnobrzeg (2:1), Metalem Tarnów (3:1) i drużyną Fabryki Amunicji w Dębie (6:1). Planowany na wrzesień mecz z Okęciem Warszawa nie doszedł do skutku, gdyż rozpoczęła się II wojna światowa i zakazano jakichkolwiek rozgrywek sportowych. Działalność klubu została przywrócona po wojnie i istnieje do dziś pod nazwą Stal Mielec.





# NAJSTARSZA KSIĘGARNIA W MIELCU





- Najstarsza w Mielcu księgarnia splotła się z historią rodu Dębickich. Firma, związana z tą rodziną, powstała w 1881 roku i zajmowała się początkowo handlem towarami kolonialnymi i korzennymi, oraz usługami restauratorskimi i hotelarskimi (w kamienicy przy obecnej ul. Mickiewicza 5 znajdował się "Hotel Polski"). Niebagatelnym czynnikiem, przyspieszającym zwrot ku księgarstwu było utworzenie — w pierwszej dekadzie XX wieku — w naszym mieście gimnazjum. W latach dwudziestych Eugeniusz Dębicki, syn Antoniego, bibliofil, społecznik i animator amatorskiego życia artystycznego, skoncentrował się na działalności księgarskiej i towarzyszącej jej branży papierniczej. W okresie tworzenia COP-u księgarnię rozbudowano, wyposażając ją w specjalistyczne meble. W latach okupacji sklep działał nadal, mimo aresztowania Eugeniusza Dębickiego, zaangażowanego w działalność konspiracyjną. Kryzys nastąpił w latach pięćdziesiątych. Księgarnię przejęło państwo, była ona otwarta potem pod szyldem przedsiębiorstwa "Dom Książki", a do prawowitych właścicieli powróciła na początku lat dziewięćdziesiątych. Mieści się ona nadal przy ul. Mickiewicza 5. Jest też znana z tego, że chętnie promuje pozycje książkowe, wydawane przez mielczan. Te ostatnie można zwykle oglądać, umieszczone na poczesnych miejscach w witrynie.





# DIASPORA ŻYDOWSKA W MIELCU





- Najstarsza informacja o Żydach mieszkających w Mielcu pochodzi z 1573 roku. Było to małżeństwo Barbara oraz Izrael. W 1601 r. zaś podobno niejaki Mojżesz - obywatel mielecki był właścicielem domu w mieście. W 1923 r. w Mielcu mieszkało 3020 Żydów i 2415 Polaków. Przewodniczącym kahału w okresie międzywojennym był Chaim Friedman. Mieleccy Żydzi angażowali się w propolskie inicjatywy patriotyczne. Wiadomo, że jeden mielecki Żyd o nazwisku Strauss walczył w Legionach Piłsudskiego, natomiast Lejzor Salpeter wchodził w skład Komitetu Obywatelskiego Legionów Piłsudskiego. W mieście działały następujące partie polityczne i organizacje młodzieżowe: Mizrachi, Agudas Israel, Poalej Syjon, Histadrut, Ha-Szomer ha-Cair, He-Chaluc, Gordonia, Betar i Bnej Akiba oraz klub sportowy Makabi. W 1927 r. Chana Hermelowa otworzyła pierwszą w mieście prywatną wypożyczalnię książek. Przed wybuchem II wojny światowej w Mielcu mieszkało 5420 Żydów, w tym uciekinierzy z Niemiec, Austrii, Czechosłowacji i Wolnego Miasta Gdańska, zaś w Rzochowie – 1922.





**WYBITNE  
JEDNOSTKI  
MIĘDZYWOJNIA Z  
ZIEMI MIELECKIEJ**





- Karol Popiel - (ur. 28 października 1887 w Rzochowie, zm. 6 czerwca 1977 w Rzymie) – polityk chadecki, działacz Narodowego Związku Robotniczego, w latach 1937–1939 urzędujący prezes Stronnictwa Pracy, członek Komitetu dla Spraw Kraju w 1943 roku. W czasie I wojny światowej walczył w Legionach Polskich. W latach 1918-21 pracował w Ministerstwie Spraw Wewnętrznych. 9 IX - 29 XII 1930 za działalność w Centrolewie więziony w twierdzy brzeskiej. W PRL informacje na temat Karola Popiela podlegały cenzurze. Jego nazwisko znajdowało się na specjalnej liście osób z całkowitym zakazem publikacji





- Władysław Eugeniusz Sikorski (ur. 20 maja 1881 w Tuszowie Narodowym, zm. 4 lipca 1943 na Gibraltarze) – polski wojskowy i polityk, generał broni Wojska Polskiego, Naczelnny Wódz Polskich Sił Zbrojnych i premier Rządu RP na Uchodźstwie podczas II wojny światowej. Walczył w Legionach Polskich w trakcie I wojny światowej, potem w Wojsku Polskim podczas wojny polsko-bolszewickiej (1919–1921). Odegrał w niej dużą rolę, zwłaszcza podczas Bitwy Warszawskiej. W pierwszych latach II Rzeczypospolitej Sikorski pełnił ważne funkcje rządowe, włączając w to stanowisko premiera (1922–1923) i ministra spraw wojskowych (1923–1924).





# MIELEC NA ZDJĘCIACH MIĘDZYWOJENNYCH





**KONIEC**

Autor: Krystian Gruszecki

Linkografia:

- Google.pl
- Wikipedia.pl